

ΕΠΙΣΤΗΜΟΝΙΚΗ ΕΤΑΙΡΕΙΑ ΚΟΙΝΩΝΙΚΗΣ ΠΟΛΙΤΙΚΗΣ

4^ο διεθνές επιστημονικό συνέδριο
Ο ΡΟΛΟΣ ΤΗΣ ΚΟΙΝΩΝΙΚΗΣ ΠΟΛΙΤΙΚΗΣ ΣΗΜΕΡΑ:
ΚΡΙΤΙΚΕΣ ΠΡΟΣΕΓΓΙΣΕΙΣ ΚΑΙ ΠΡΟΚΛΗΣΕΙΣ

Αθήνα, 10-11 Νοεμβρίου 2011

Κοινωνική πολιτική στη ΝΑ Ευρώπη: Μια συγκριτική ανάλυση των αποτελεσμάτων της Ευρωπαϊκής Κοινωνικής Έρευνας για Ελλάδα, Κύπρο, Βουλγαρία και Τουρκία.

Βρυωνίδης Μάριος και Γουλιάμος Κώστας

Ευρωπαϊκό Πανεπιστήμιο Κύπρου

Περίληψη: Αποτελεσματικές πολιτικές κοινωνικής πρόνοιας οδηγούν στην επίτευξη του στόχου της κοινωνικής αλληλεγγύης και συνοχής. Τα ζητήματα των στάσεων των Ευρωπαίων πολιτών απέναντι στους μηχανισμούς και τους θεσμούς του κράτους πρόνοιας αποτέλεσαν μια από τις εναλλασσόμενες θεματικές του τέταρτου γύρου της Ευρωπαϊκής Κοινωνικής Έρευνας (2008). Ανάμεσα στα ερωτήματα της ΕΚΕ που συνδέονται με την *παροχή υπηρεσιών από* το κράτος κοινωνικής πρόνοιας είναι, μεταξύ άλλων, κατά πόσο οι εν λόγω υπηρεσίες παρέχονται με τρόπο αποδοτικό, δίκαιο και εξυπηρετικό. Επίσης, αν το φορολογικό σύστημα, ως μηχανισμός αναδιανομής του κοινωνικού πλούτου, λειτουργεί με τρόπο αποδοτικό, δίκαιο και εξυπηρετικό για τους πολίτες. Στην παρούσα εισήγηση αποτυπώνουμε λεπτομερώς μια συγκριτική ανάλυση των αποτελεσμάτων της ΕΚΕ για τις χώρες της ΝΑ Ευρώπης (Ελλάδας, Κύπρου, Βουλγαρίας και Τουρκίας) που λαμβάνουν μέρος στην έρευνα. Ταυτόχρονα, επιχειρούμε η ανάδειξη των ομοιοτήτων αλλά και των διαφορών στις προσεγγίσεις των πολιτών των χωρών αυτών στα συγκεκριμένα θέματα. Επιπλέον, καταγράφουμε τις πολιτικές προεκτάσεις αυτών των αποτελεσμάτων σε σχέση με τα διαφορετικά μοντέλα κράτους πρόνοιας που επικρατούν στην Ευρώπη σήμερα. Τέλος, εξετάζουμε τις στάσεις των πολιτών σε σχέση με τις επιθέσεις που δέχονται τα κράτη πρόνοιας από την παγκόσμια οικονομική κρίση και τις νεοφιλελεύθερες προσεγγίσεις στην οικονομία και την ανάπτυξη.

1. Εισαγωγή

Δεδομένου ότι οι πολίτες των Ευρωπαϊκών κρατών είναι σε τελευταία ανάλυση τόσο χρηματοδότες όσο και δικαιούχοι των υπηρεσιών πρόνοιας, οι απόψεις τους για τη δικαιοσύνη και τη νομιμότητα αυτών των ρυθμίσεων - όπως και τα αποτελέσματά τους - αποτελούν συστατικά θεμελιώδους πολιτικής σημασίας, ειδικά για τους φορείς άσκησης κοινωνικής πολιτικής σε εθνικό αλλά και σε Ευρωπαϊκό επίπεδο.

Στην εισήγηση αυτή θα εξετάσουμε ζητήματα που αναφέρονται στις στάσεις των Ευρωπαίων πολιτών σε διάφορες πτυχές του κράτους πρόνοιας όπως είναι ο τρόπος με τον οποίο αξιολογούν την αποτελεσματικότητα των φορέων παροχής κοινωνικών υπηρεσιών, ο τρόπος με τον οποίο αυτές παρέχονται στους πολίτες, κατά πόσο είναι επαρκείς ή όχι, οι απόψεις για τους δικαιούχους κοινωνικών ωφελημάτων ως επίσης και για το φορολογικό σύστημα (αποτελεσματικότητα και επάρκεια) που αποτελεί μηχανισμό αναδιανομής του εθνικού πλούτου και συνδέεται άμεσα με τις κοινωνικές παροχές. Επικεντρωνόμαστε ειδικά στις χώρες της Νοτιοανατολικής Ευρώπης Ελλάδα, Κύπρο, Τουρκία και Βουλγαρία οι οποίες χαρακτηρίζονται ως «υπολειμματικά» κράτη πρόνοιας, με την έννοια ότι τα συστήματά τους υστερούν σημαντικά αυτών των χωρών της Δυτικής και Βόρειας Ευρώπης, και εξετάζουμε τον τρόπο με τον οποίο οι πολίτες τους αξιολογούν τις κοινωνικές παροχές των χωρών τους. Είναι αυτή η «υστέρηση» ορατή μέσα από τις αντιλήψεις των πολιτών των χωρών αυτών; Σε κάθε περίπτωση οι απόψεις και στάσεις των πολιτών για το κοινωνικό κράτος εν γένει είναι ιδιαίτερα σημαντικές και συνδέονται άρρηκτα με ζητήματα κοινωνικής συνοχής, αλληλεγγύης και κοινωνικής αρμονίας.

Όλα τα πιο πάνω είναι ιδιαίτερα επίκαιρα στην παρούσα χρονική συγκυρία της δομικής κρίσης του καπιταλιστικού συστήματος που διέρχεται η Ευρώπη αλλά και η παγκόσμια οικονομία. Σε αυτό το περιβάλλον, και ανάμεσα στις συνεχείς πιέσεις που δέχονται τα κράτη για περισυλλογή των δημοσίων οικονομικών τους, μια παράπλευρη απώλεια αποτελεί και η χρηματοδότηση των κρατών πρόνοιας. Αυτό το γεγονός, του οποίου την τελική κατάληξη δεν μπορούμε ίσως να προβλέψουμε επακριβώς, ενδέχεται να επιφέρει

σημαντικές κοινωνικές επιπτώσεις στις κοινωνίες που πλήττονται περισσότερο από αυτή την κρίση. Σε κάθε περίπτωση οι ραγδαίες οικονομικές αλλαγές συνδέονται με ζητήματα βιωσιμότητας των κρατών πρόνοιας. Ενδέχεται μάλιστα αυτές οι αλλαγές να έχουν αρνητικές συνέπειες σε μια σειρά από τομείς όπως στην παρατεταμένη και αυξανόμενη ανεργία ειδικά σε ευάλωτα στρώματα του πληθυσμού (λόγου χάρι των νέων).

2. Κοινωνική Πολιτική – Θεωρητικό πλαίσιο – Μοντέλα Κράτους Πρόνοιας στην Ευρώπη

Είναι γενικά παραδεκτό ότι ο βασικός σκοπός της κοινωνικής πρόνοιας δεν αποσκοπεί στην αναπλήρωση ή στην άμεση αναδιανομή των εισοδημάτων, αλλά στη διασφάλιση κάθε ανθρώπου από καταστάσεις βιοποριστικής αδυναμίας, ένδειας και κοινωνικού αποκλεισμού, οι οποίες προσβάλλουν ευθέως την ανθρώπινη αξιοπρέπεια και τη δυνατότητα του ατόμου να συμμετέχει στην κοινωνική και οικονομική ζωή. Ο όρος κοινωνικό κράτος εκφράζει μια συγκεκριμένη συνταγματική, νομοθετική και διοικητική – οργανωτική τυποποίηση των παροχικών και ρυθμιστικών μηχανισμών του κράτους. Κατά τον Σακελλαρόπουλο (1993, σ. 445) το σύγχρονο κοινωνικό κράτος στηρίζεται σε τρεις λειτουργικές και αναγκαίες προϋποθέσεις: Την ενιαία κεντρική εξουσία, ένα κεντρικό δημοσιονομικό μηχανισμό συγκέντρωσης και ανακατανομής πόρων και την ενιαία αγορά εργασίας. Αυτές οι προϋποθέσεις επιτρέπουν στα σύγχρονα κράτη να παρεμβαίνουν και να ρυθμίζουν κοινωνικές διεργασίες και στρεβλώσεις της αγοράς προς όφελος των ασθενέστερων στρωμάτων αναδιανέμοντας εισοδήματα και κοινωνικούς πόρους. Στα καπιταλιστικά κράτη το κράτος πρόνοιας, μέσω της κοινωνικής διοίκησης και του συστήματος παροχών, στοχεύει στην άμβλυνση των κοινωνικών ανισοτήτων και τη συστηματική κάλυψη κοινωνικών κινδύνων και αναγκών των ευάλωτων κοινωνικών ομάδων. Αυτό γίνεται για να εξυπηρετηθεί μια βασική λειτουργία του κράτους, που περιλαμβάνει μεταξύ των θεμελιωδών σκοπών του, την αρχή της κοινωνικής δικαιοσύνης. Για αυτό και σύμφωνα με τη Κενσιανή λογική, στην οποία φαίνεται να επιστρέφουν πολλές δυτικές κυβερνήσεις μετά από το νεοφιλελεύθερο πείραμα των δεκαετιών του 80 και του 90, το κράτος παρεμβαίνει στον οικονομικό χώρο προκειμένου

να αναδιανείμει στους πολίτες ένα μερίδιο του εθνικού εισοδήματος και να εγγυηθεί ένα ελάχιστο επίπεδο αξιοπρεπών συνθηκών διαβίωσης.

Το κράτος πρόνοιας επομένως παρεμβαίνει στην οικονομία με σκοπό την ενίσχυση της απασχόλησης με τη διασφάλιση βασικών κοινωνικών υπηρεσιών (εκπαίδευση, κοινωνική ασφάλιση, υγειονομική προστασία κ.α.) και την κατοχύρωση ενός κοινωνικού δικτύου ασφάλειας μέσω της εγγύησης ενός ελάχιστου βιοτικού επιπέδου. Ωστόσο οφείλουμε να λάβουμε υπόψη πως ένεκα των διαφορετικών ιστορικών, πολιτισμικών παραδόσεων στην Ευρώπη, της ανομοιογένειας των αγορών εργασίας, των διαφορετικών επιπέδων οικονομικής ανάπτυξης και ποσοστών ανεργίας, στις Ευρωπαϊκές χώρες διαμορφώθηκαν διαφορετικά συστήματα κοινωνικής προστασίας.

Σύμφωνα με τη γνωστή τυπολογία του Costa Esping- Andersen (1990), τα κράτη πρόνοιας διακρίνονται στα ακόλουθα τρία μοντέλα (ή ιδεατούς τύπους για κάποιους): α. Φιλελεύθερο – αγγλοσαξονικό (liberal) β. Συντηρητικό – Κορπορατιστικό (conservative – corporatist) και το γ. Σοσιαλδημοκρατικό (social democratic). Για τον Esping- Andersen (1990) τα κράτη πρόνοιας δεν είναι απλώς μηχανισμοί που παρεμβαίνουν στην ανισότητα. Τα ίδια αποτελούν ένα στρωματοποιημένο σύστημα ανάλογα με το βαθμό στον οποίο αυτά εξαρτώνται ή είναι ανεξάρτητα από την αγορά. Έτσι για παράδειγμα το φιλελεύθερο μοντέλο χαρακτηρίζεται από τη λιγότερη δυνατή παρέμβασή του στην αγορά, από το χαμηλό επίπεδο των παροχών και από την επιλεκτική σκόπευση των κοινωνικών παροχών. Επιπλέον οδηγεί σε λογικές ιδιωτικής ασφάλισης για τους πλουσίους και σε επιλεκτική ασφάλιση για τους φτωχότερους. Στο μοντέλο αυτό υπάγονται ως παραδείγματα οι Η.Π.Α., ο Καναδάς και το Ηνωμένο Βασίλειο. Το συντηρητικό μοντέλο δεν επικεντρώνεται στην αποδοτικότητα της αγοράς και την εμπορευματοποίηση, όπως το φιλελεύθερο μοντέλο, αλλά αποσκοπεί στη διατήρηση των διαφορών των κοινωνικών status χωρίς να ενθαρρύνει ιδιαίτερα την αναδιανομή. Παραδείγματα του μοντέλου αυτού αποτελούν η Γερμανία, η Γαλλία, η Ιταλία και η Αυστρία. Τέλος στο σοσιαλδημοκρατικό μοντέλο, το κράτος εγγυάται την καθολική κάλυψη η οποία επεκτείνεται και στα μεσαία κοινωνικά στρώματα, δημιουργώντας αντίστοιχα δικαιώματα συνυφασμένα με την ιδιότητα του πολίτη. Χαρακτηρίζεται εν πολλοίς από την απο- εμπορευματοποίηση. Το μοντέλο αυτό βρίσκει εφαρμογή στις

σκανδιναβικές χώρες κυρίως. Ο Leibfried (2001) πρόσθεσε μια τέταρτη ομάδα κρατών σε αυτή την τυπολογία την οποία χαρακτήρισε «Latin Rim». Βασικό της χαρακτηριστικό είναι το αδύναμο κράτος πρόνοιας το οποίο προσφέρει μόνο τις υπολειμματικού χαρακτήρα παροχές και υπηρεσίες προς τους πολίτες του που συμπληρώνονται από ανεπίσημη φροντίδα είτε από την οικογένεια είτε από άτυπα δίκτυα όπως είναι ο εθελοντικός ή φιλανθρωπικός τομέας (Στασινοπούλου, 1993).

Τις τελευταίες τρεις τουλάχιστον δεκαετίες η παγκοσμιοποίηση και η νεοφιλελεύθερη άποψη για την αυτορρύθμιση της αγοράς - όπου το κοινωνικό κράτος εκλαμβάνεται ως ανασταλτικός παράγοντας στο επίπεδο του διεθνούς ανταγωνισμού - ωθούν όλο και περισσότερο τις χώρες να αποποιηθούν κοινωνικές κατακτήσεις μισού σχεδόν αιώνα, δημιουργώντας παράλληλα συνθήκες επισφαλούς διαβίωσης των ασθενέστερων στρωμάτων. Όλα αυτά πλήττουν σε σημαντικό βαθμό το ιδεώδες της κοινωνικής δικαιοσύνης. Περαιτέρω η νεοφιλελεύθερη λογική - όπως αυτή εκφράστηκε κατά τη δεκαετία του 1980 - προχώρησε ένα βήμα ακόμα επιχειρώντας την εμπορευματοποίηση πλείστων πτυχών της κοινωνικής δραστηριότητας, μεταξύ δε αυτών και του κράτους πρόνοιας. Σε αυτή τη λογική για παράδειγμα υπήρξε ένα κύμα ιδιωτικοποιήσεων στο τομέα της υγείας, της εκπαίδευσης, των συγκοινωνιών μέχρι και των σωφρονιστικών ιδρυμάτων σε πολλές χώρες διεθνώς. Παρόλα αυτά τα συστήματα της Δυτικής και Βόρειας Ευρώπης διατήρησαν ένα σχετικά ψηλό επίπεδο κοινωνικής προστασίας σε αντίθεση με τα κράτη της Νότιας και Νοτιοανατολικής Ευρώπης που βίωσαν μια μερική επιδείνωση των συστημάτων κοινωνικής προστασίας (Orenstein, 2008). Δεν είναι λίγοι βέβαια που προβλέπουν ένα σταδιακό εκφυλισμό των σοσιαλδημοκρατικών συστημάτων προς το φιλελεύθερο μοντέλο κάτω από την πίεση της αγοράς κάτι όμως που απορρίπτεται από άλλους (λόγου χάρι ο Pontusson, 2005) που βλέπουν να υφίστανται ισχυρές αντιστάσεις από τα δομικά και κοινωνικά χαρακτηριστικά των χωρών που ακολουθούν αυτά τα μοντέλα.

2.1 Στάσεις πολιτών έναντι του κράτους πρόνοιας σε μια μεταβαλλόμενη Ευρώπη

Μέσα σε αυτό το πλαίσιο η γνώση των στάσεων και των αντιλήψεων των Ευρωπαίων πολιτών για τα θέματα της κοινωνικής πρόνοιας γίνεται ιδιαίτερα επίκαιρη. Οι πολιτικές πρόνοιας μπορεί να συγκεκριμενοποιηθούν σε εκείνες τις πολιτικές που σχετίζονται με την υγεία, την ανεργία, την οικονομική δυσπραγία και την τρίτη ηλικία. Οι πολιτικές πρόνοιας μπορούν να ειπωθούν ως το μέσο με το οποίο η κοινωνία αντιμετωπίζει τις ευάλωτες κοινωνικές ομάδες που χρειάζονται φροντίδα. Οι πολλές κοινωνικές αλλαγές στην Ευρώπη δημιουργούν νέες συνθήκες για άσκηση κοινωνικής πολιτικής. Τέτοιες συνθήκες είναι η αυξανόμενη ανομοιομορφία στη σύνθεση των ευρωπαϊκών λαών, η αυξανόμενη ανομοιομορφία στο βιολογικό κύκλο ζωής των ανθρώπων, οι νέοι θεσμοί δημόσιας διοίκησης και άσκησης πολιτικής και οι νέες μορφές κρατικών παρεμβάσεων για συμφιλίωση του δημόσιου και του ιδιωτικού χώρου. Σε όλη την Ευρώπη υπάρχουν αυξανόμενες ανησυχίες για τη βιωσιμότητα των συστημάτων πρόνοιας λόγω αντικειμενικών δημογραφικών αλλαγών (γήρανση πληθυσμού, μείωση των γεννήσεων) και του διεθνούς οικονομικού ανταγωνισμού. Έτσι οι απόψεις των ευρωπαίων πολιτών οι οποίοι είναι και οι χρηματοδότες των συστημάτων πρόνοιας αλλά και οι επωφελούμενοι αποκτούν ιδιαίτερη πολιτική σημασία. Τις απόψεις των Ευρωπαίων πολιτών θα τις εξετάσουμε μέσα από τα αποτελέσματα της Ευρωπαϊκής Κοινωνικής Έρευνας (European Social Survey) η οποία στον τέταρτο της γύρο (2008) είχε ως μια βασική θεματική της τις στάσεις των Ευρωπαίων πολιτών σε θέματα Κράτους Πρόνοιας. Θα πρέπει βεβαίως να σημειωθεί ότι οι απόψεις καταγράφηκαν στην περίοδο πριν την επιδείνωση της παγκόσμιας οικονομικής κρίσης η οποία πολύ πιθανόν να επηρέασε τις στάσεις των πολιτών σε μια σειρά από ζητήματα που συνδέονται με τις συνθήκες της κοινωνικής τους ζωής.

3. Η Ευρωπαϊκή Κοινωνική Έρευνα

Η Ευρωπαϊκή Κοινωνική Έρευνα (European Social Survey) είναι μια πανευρωπαϊκή έρευνα στην οποία συμμετέχουν σήμερα 30 περίπου χώρες και αποτελεί το κορυφαίο ερευνητικό πρόγραμμα στο πεδίο της Συγκριτικής Πολιτικής Επιστήμης και

Κοινωνιολογίας στον ευρωπαϊκό αλλά και το διεθνή χώρο. Η έρευνα αυτή εντάχθηκε στις προτεραιότητες πολιτικής της Ευρωπαϊκής Επιτροπής και χρηματοδοτήθηκε από τα Προγράμματα Πλαισίου (Framework Programme), από το Ευρωπαϊκό Ίδρυμα Επιστημών (European Science Foundation) και από εθνικούς φορείς των συμμετεχόντων κρατών. Πρόκειται για έρευνα συγκριτική, με δεσμευτικούς κανόνες υψηλών προδιαγραφών για όλες τις χώρες που καταγράφει, μεταξύ άλλων, την ιδεογραφία της κοινωνικής κουλτούρας (Γουλιάμος και Βρυωνίδης, 2010). Διεξάγεται κάθε δυο χρόνια με κοινό ερωτηματολόγιο και σε αυστηρά τυχαίο δείγμα πληθυσμού. Συγκεκριμένα η Ευρωπαϊκή Κοινωνική Έρευνα καταγράφει και ερμηνεύει την αλλαγή ή τη συνέχεια στις στάσεις, τις συμπεριφορές και τις αξίες των Ευρωπαίων πολιτών σε θέματα όπως είναι: η σχέση του πολίτη με τα ΜΜΕ, η εμπιστοσύνη στην κοινωνία και σε διάφορους δημόσιους θεσμούς, οι κοινωνικο-πολιτικοί προσανατολισμοί, η σχέση με την πολιτική, τους πολιτικούς και τα κόμματα, ζητήματα διακυβέρνησης, ο κοινωνικός αποκλεισμός, η εθνική και θρησκευτική ταυτότητα, η στάση απέναντι στους ξένους και τους μετανάστες, η ανεργία, η φτώχεια κ.ά. Πέρα από την παρακολούθηση σταθερών θεματικών, όπως οι πιο πάνω, ανά δύο χρόνια έχουμε και την εισαγωγή κυλιόμενων θεματικών (rotating modules) σε ζητήματα που θεωρούνται επίκαιρα για την εκάστοτε χρονική στιγμή· ένα στοιχείο που κάνει την έρευνα αυτή ακόμα πιο αναγκαία και ενδιαφέρουσα όχι μόνο για ακαδημαϊκούς ερευνητές αλλά και για φορείς άσκησης κοινωνικής πολιτικής. Ο πρώτος γύρος συλλογής δεδομένων πραγματοποιήθηκε το 2002 και είχε ως κυλιόμενες θεματικές την πολιτότητα (citizenship) και τη συμμετοχή σε δημοκρατικές διεργασίες και τη μετανάστευση. Ο δεύτερος γύρος πραγματοποιήθηκε το 2004 και είχε ως επίκεντρο των κυλιόμενων θεματικών την οικογένεια, την εργασία και την κοινωνική ευημερία καθώς και θέματα υγείας και παροχής υπηρεσιών υγείας. Ο τρίτος γύρος πραγματοποιήθηκε το 2006 και είχε ως κυλιόμενες θεματικές της ζητήματα προσωπικής και κοινωνικής ευημερίας καθώς και θέματα που σχετίζονται με το χρονοπρογραμματισμό της προσωπικής ζωής. Ο τέταρτος γύρος πραγματοποιήθηκε το 2008 με κυλιόμενες θεματικές τις ηλικιακές διακρίσεις και τις στάσεις των ευρωπαίων πολιτών σε ζητήματα που σχετίζονταν με το Κράτος Πρόνοιας. Τέλος, στον τελευταίο γύρο (2010) οι κυλιόμενες θεματικές αναφέρονται στις στάσεις των πολιτών απέναντι στους θεσμούς απονομής δικαιοσύνης (αστυνομία, δικαστήρια), ενώ επαναλήφθηκε η θεματική ενότητα

του δευτέρου γύρου που αναφέρεται στην οικογένεια, την εργασία, την κοινωνική ευημερία και στον τρόπο που αυτά έχουν επηρεαστεί από την τελευταία παγκόσμια οικονομική κρίση.

Ανάμεσα στα πολλά πλεονεκτήματα που η Ευρωπαϊκή Κοινωνική Έρευνα προσφέρει στους κοινωνικούς και πολιτικούς επιστήμονες αλλά και επιστήμονες πολλών άλλων ειδικοτήτων, μπορούμε να ξεχωρίσουμε τα ακόλουθα τέσσερα: Πρώτον, επιτρέπει τη διαχρονική παρακολούθηση της εξέλιξης κοινωνικών φαινομένων και διαδικασιών. Δεύτερον, αποτελεί μια μοναδική πηγή πληροφόρησης για τους φορείς άσκησης πολιτικής (π.χ. Ευρωπαϊκή Επιτροπή) σχετικά με το πλαίσιο και τις παραμέτρους εισαγωγής πολιτικών, κοινωνικών και οικονομικών αλλαγών και καινοτομιών σε πανευρωπαϊκό επίπεδο. Ένα τρίτο πλεονέκτημα της Ευρωπαϊκής Κοινωνικής Έρευνας είναι το γεγονός ότι επιτρέπει συγκρίσεις ανάμεσα σε ευρωπαϊκούς λαούς. Η συγκριτική παρουσίαση παρομοίων κοινωνικών ζητημάτων σε διαφορετικούς ευρωπαϊκούς λαούς αποτελεί μια πολύ σημαντική παράμετρο της μελέτης των κοινωνικών, πολιτικών και οικονομικών διαστάσεων της σύγχρονης Ευρώπης. Τέλος, η Ευρωπαϊκή Κοινωνική Έρευνα δίδει τη δυνατότητα για συγκρίσεις ανάμεσα σε κοινωνικά φαινόμενα για την εύρεση αιτιωδών σχέσεων ανάμεσα τους, κάτι το οποίο αποτελεί για πολλούς κοινωνικούς επιστήμονες το βασικότερο λόγο για πραγματοποίηση τέτοιων ερευνών.

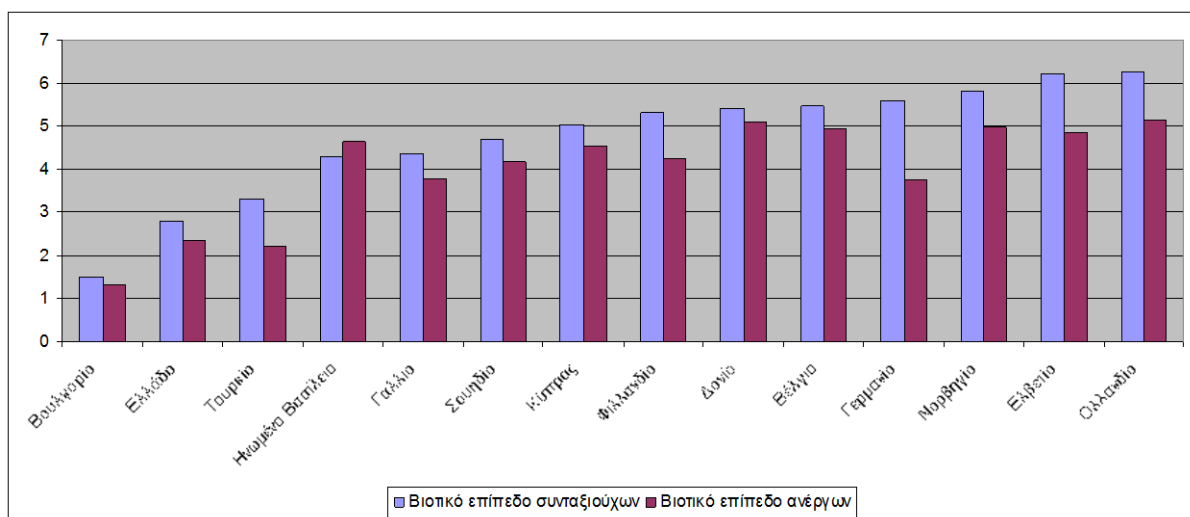
Στην παρούσα εισήγηση θα επικεντρωθούμε μόνο στα αποτελέσματα που σχετίζονται με τις στάσεις των Ευρωπαίων πολιτών σε ζητήματα κοινωνικής πρόνοιας και θα επιχειρήσουμε μια συγκριτική παρουσίαση των αποτελεσμάτων των χωρών της ΝΑ Ευρώπης με τα αποτελέσματα των χωρών της Δυτικής και Βόρειας Ευρώπης εντοπίζοντας ομοιότητες αλλά κυρίως διαφορές.

4. Παρουσίαση αποτελεσμάτων

Οι Ευρωπαίοι πολίτες κλήθηκαν να αξιολογήσουν τέσσερις πτυχές που συνδέονται με το κοινωνικό κράτος. Αυτές είναι πτυχές που συνδέονται με ευάλωτες κοινωνικές ομάδες και ομάδες που χρήζουν υποστήριξης από το πλέγμα προστασίας του κράτους πρόνοιας όπως είναι οι συνταξιούχοι, οι άνεργοι και οι γονείς με μικρά παιδιά.

4.1 Αξιολόγηση βιοτικού επιπέδου συνταξιούχων και ανέργων

Στην έρευνα οι συμμετέχοντες κλήθηκαν πρώτα να αξιολογήσουν το βιοτικό επίπεδο των συνταξιούχων και των ανέργων σε μια κλίμακα όπου το 0 σήμαινε πολύ χαμηλό επίπεδο και 10 πολύ υψηλό επίπεδο. Οι χώρες της ΝΑ Ευρώπης Βουλγαρία, Ελλάδα, Τουρκία (με εξαίρεση την Κύπρο) γενικά αξιολογούν ως πολύ χαμηλό το βιοτικό επίπεδο αυτών των δύο ομάδων. Τις θετικότερες αξιολογήσεις για το βιοτικό επίπεδο των συνταξιούχων δίδουν οι πολίτες της Νορβηγίας, Ελβετίας και Ολλανδίας ενώ για το βιοτικό επίπεδο των ανέργων πολύ υψηλές αξιολογήσεις δίδουν κυρίως οι πολίτες των Σκανδιναβικών χωρών. Σε ότι αφορά την Ελλάδα θα πρέπει να σημειωθεί ότι αυτές οι χαμηλές αξιολογήσεις έγιναν το 2008 και μπορούμε με ασφάλεια να υποθέσουμε ότι σήμερα (2011) εν μέσω της οικονομικής κρίσης που διέρχεται η χώρα πολύ πιθανόν να βρίσκεται πολύ πιο κάτω από τα επίπεδα του 2.79 και 2.34. Γενικά αξίζει να σημειωθεί ότι το επίπεδο των συνταξιούχων αξιολογείτε θετικότερα από αυτό των ανέργων.

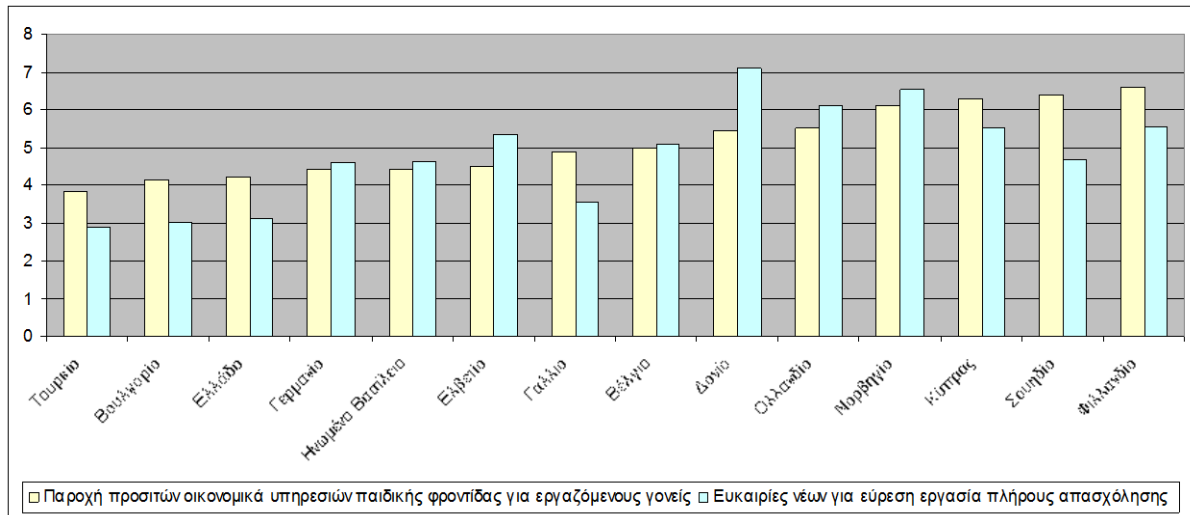


Διάγραμμα 1: Αξιολόγηση βιοτικού επιπέδου συνταξιούχων και ανέργων

4.2 Αξιολόγηση παροχής προσιτών οικονομικά υπηρεσιών παιδικής φροντίδας για εργαζόμενους γονείς και ευκαιριών στους νέους για εύρεση εργασίας πλήρους απασχόλησης

Παρόμοιες αξιολογήσεις έγιναν για το επίπεδο παροχής προσιτών οικονομικά υπηρεσιών παιδικής φροντίδας για εργαζόμενους γονείς όπως επίσης και για τις ευκαιρίες που δίδονται στους νέους για εύρεση εργασίας πλήρους απασχόλησης. Οι μετρήσεις έγιναν και πάλι σε μια κλίμακα όπου το 0 σήμαινε πολύ χαμηλό επίπεδο και 10 πολύ ψηλό επίπεδο. Και πάλι βλέπουμε τους πολίτες των χωρών της ΝΑ Ευρώπης, με εξαίρεση την Κύπρο, να αξιολογούν την κατάσταση στη χώρα τους με χαμηλότερη βαθμολογία από άλλες ευρωπαϊκές χώρες και στα δύο αυτά ζητήματα. Από την άλλη παρατηρούμε ότι οι πολίτες από χώρες της Βορείου Ευρώπης (κυρίως τις Σκανδιναβικές) δίδουν πολύ θετικές αξιολογήσεις για την κατάσταση που επικρατεί στις χώρες τους. Στην προκειμένη περίπτωση αξίζει να σημειώσουμε και πάλι το γεγονός ότι οι εν λόγω αξιολογήσεις έγιναν πριν την επιδείνωση της παγκόσμιας οικονομίας που πιθανόν να έχει επηρεάσει προς το αρνητικότερο τις εκτιμήσεις. Δεν είναι λίγοι πάντως οι σχολιαστές που συνδέουν το επίπεδο παρεχόμενων υπηρεσιών (φερ' ειπείν της φροντίδας παιδιών) με δύο ζητήματα: πρώτον αυτό της υπογεννητικότητας (της απόφασης δηλαδή των νέων να μην αποκτούν παιδιά ή να αποκτούν 1 ή το πολύ 2 παιδιά) και δεύτερον με ζητήματα ισότητας φύλων όταν η φροντίδα των παιδιών σε ανεπαρκή συστήματα πέφτει δυσανάλογα στους ώμους των εργαζομένων μητέρων.

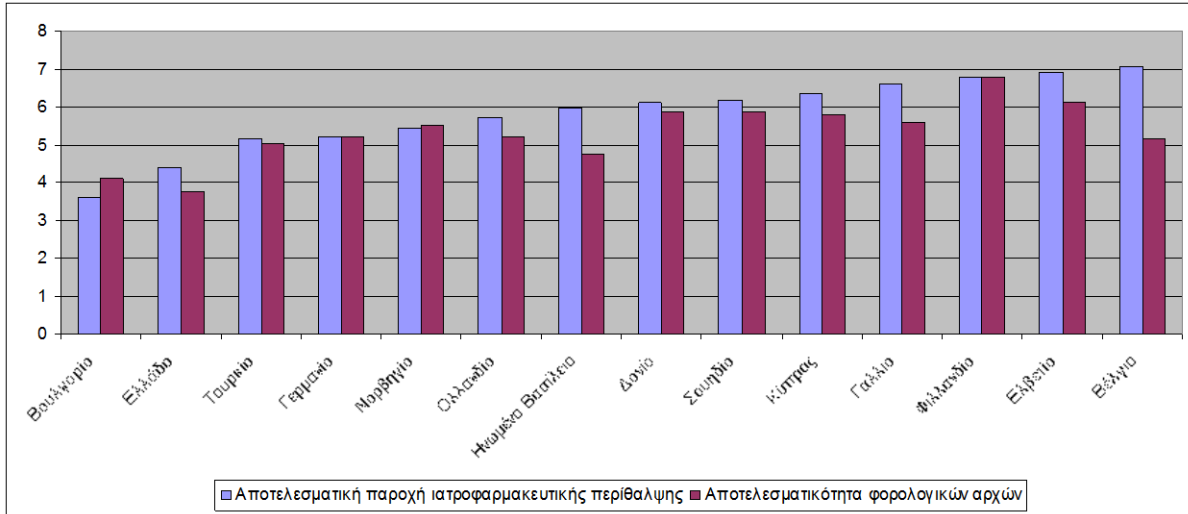
Σε αυτό το σημείο θα πρέπει επίσης να ερμηνευτούν οι θετικές αξιολογήσεις των πολιτών της Κύπρου για αυτά τα θέματα μιας και οι παρεχόμενες υπηρεσίες σε αυτό τον τομέα αντικειμενικά δεν είναι συγκρίσιμες αυτών των Βορείων κυρίως χωρών. Δύο είναι οι πιθανοί λόγοι που ενδεχομένως εξηγούν αυτές τις απόψεις των Κυπρίων. Πρώτο, το μικρό μέγεθος της χώρας σε συνδυασμό με τον σχετικά ισχυρό κοινωνικό ιστό που στηρίζεται στο θεσμό της οικογένειας ο οποίος δημιουργεί ένα πλέγμα άτυπης προστασίας και στήριξης νέων ζευγαριών και δεύτερο η σχετική οικονομική ευρωστία που υπήρχε στη χώρα την περίοδο διεξαγωγής της έρευνας.



Διάγραμμα 2: Αξιολόγηση παροχής προσπίων οικονομικά υπηρεσιών παιδικής φροντίδας για εργαζόμενους γονείς και ευκαιριών στους νέους για εύρεση εργασία πλήρους απασχόλησης

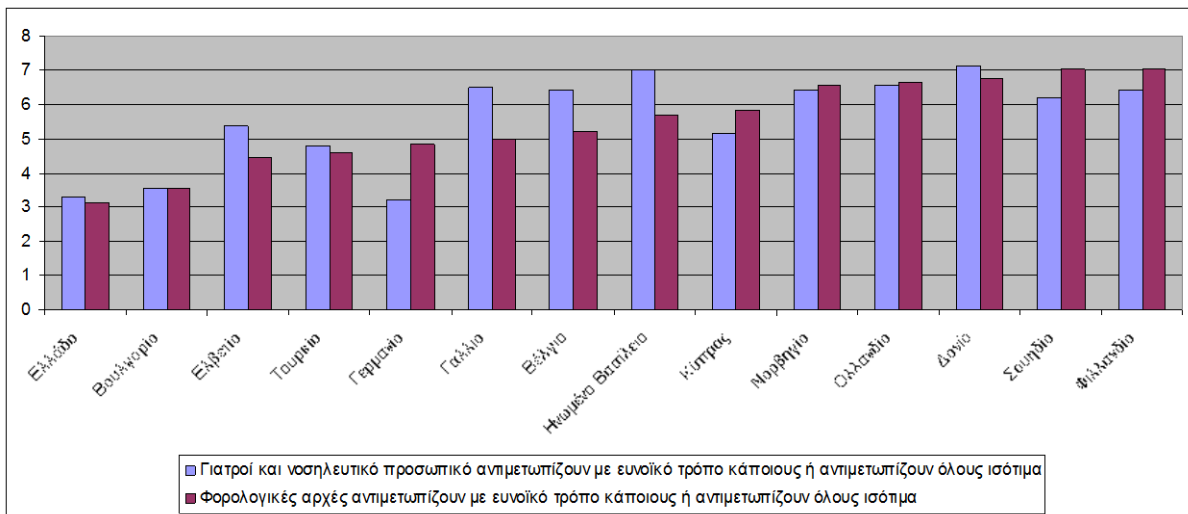
4.3 Φορολογικό σύστημα και παροχή ιατροφαρμακευτικής περίθαλψης

Το πιο πάνω εύρημα θα πρέπει ακόμα να συνδυαστεί με δύο άλλα στοιχεία, που σχετίζονται με το κράτος πρόνοιας. Το πρώτο στοιχείο αφορά στην αξιολόγηση της αποτελεσματικότητας του συστήματος υγείας και του φορολογικού συστήματος, που ως γνωστόν συνδέονται άμεσα με την παροχή κοινωνικών ωφελημάτων και υπηρεσιών. Το δεύτερο στοιχείο συνδέεται με την ισόνομη παροχή αυτών των υπηρεσιών προς όλους τους πολίτες. Τα αποτελέσματα και πάλι επιβεβαιώνουν την προηγούμενη εικόνα. Συγκεκριμένα, οι κάτοικοι της Βόρειας και Δυτικής Ευρώπης φαίνεται ότι αξιολογούν πολύ πιο θετικά (από ό,τι οι πολίτες των χωρών της ΝΑ Ευρώπης) την αποτελεσματικότητα αυτών των υπηρεσιών.



Διάγραμμα 3: Αποτελεσματικότητα φορολογικού συστήματος και παροχής ιατροφαρμακευτικής περίθαλψης

Ένα στοιχείο που αμαυρώνει την εικόνα ενός συστήματος παροχής υπηρεσιών, και κυρίως αυτήν του συστήματος υγείας, είναι η προνομιακή μεταχείριση κάποιων ατόμων και γενικότερα, η μεροληπτική αντιμετώπιση των πολιτών. Αυτό θα μπορούσε να χαρακτηριστεί εμμέσως και ως στοιχείο διαφθοράς. Και εδώ - όπως αποτυπώνεται στο διάγραμμα 4 - οι χώρες της ΝΑ Ευρώπης δεν δίνουν μια θετική εικόνα μέσα από τις απαντήσεις των πολιτών τους (κάτι που παρεμπιπτόντως επιβεβαιώνεται και από άλλες έρευνες όπως αυτή του Ευρωβαρόμετρου, Βρυωνίδης, 2010)

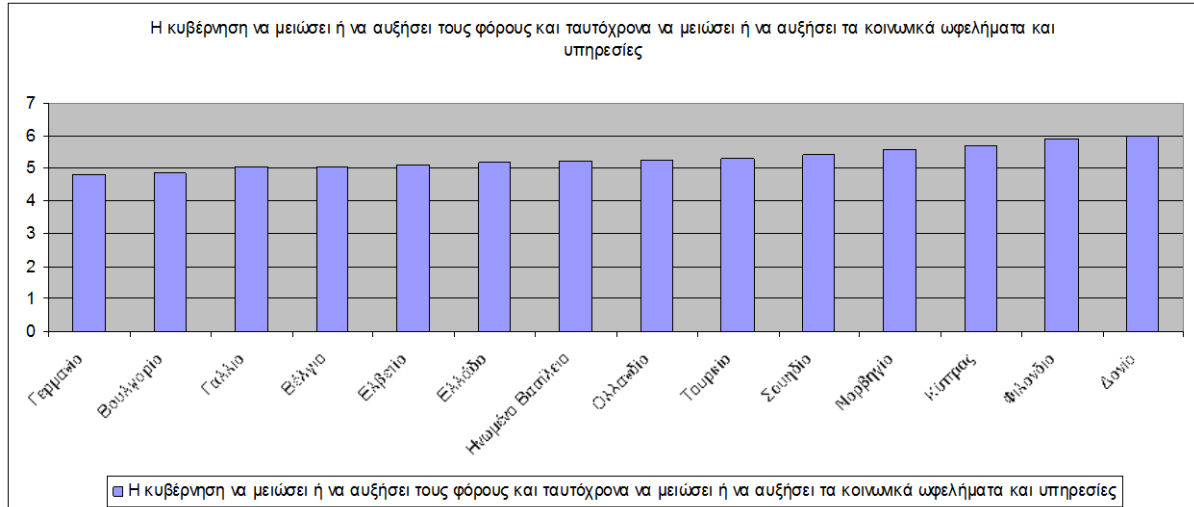


Διάγραμμα 4: Αντιμετώπιση πολιτών από το φορολογικό σύστημα και τις υπηρεσίες υγείας

4.3 Χρηματοδότηση κράτους πρόνοιας

Στην ΕΚΕ υπήρχε η δήλωση «Αν η κυβέρνηση είχε να επιλέξει ανάμεσα στην αύξηση φόρων για περισσότερες δαπάνες σε κοινωνικά ωφελήματα και υπηρεσίες ή λιγότερες δαπάνες με λιγότερα κοινωνικά ωφελήματα και υπηρεσίες» στην οποία καλούνταν να τοποθετηθούν οι ερωτώμενοι σε μια κλίμακα από 1-10. Αυτό το ερώτημα επί της ουσίας προσπαθεί να εντοπίσει δύο αντίθετες προσεγγίσεις στη χρηματοδότηση του κράτους πρόνοιας. Από τη μια έχουμε τη συντηρητική προσέγγιση στην οποία το κράτος πρόνοιας εκλαμβάνεται ως ανασταλτικός παράγοντας στον οικονομικό ανταγωνισμό. Για αυτό και θα πρέπει να υπάρχει ένα καθεστώς χαμηλής φορολογίας και άρα το κράτος πρόνοιας θα πρέπει να τυγχάνει μειωμένης χρηματοδότησης. Από την άλλη η σοσιαλδημοκρατική προσέγγιση τοποθετεί στο επίκεντρό της τις ανάγκες των πολιτών, την κοινωνική αλληλεγγύη και την κοινωνική συνοχή.

Επιβεβαιώνοντας αυτή τη διάκριση, παρατηρούμε πως οι πολίτες χώρων με μακρά παράδοση σε ισχυρά σοσιαλδημοκρατικά μοντέλα κράτους πρόνοιας (λογουχάρη στις Σκανδιναβικές χώρες), απαντούν ότι θα προτιμούσαν να αυξηθεί η φορολογία και παράλληλα να αυξηθούν περαιτέρω τα κοινωνικά ωφελήματα και υπηρεσίες. Στον αντίποδα βρίσκονται χώρες με πολύ διαφορετικά δομικά συστατικά όπως είναι η περίπτωση της Γερμανίας, της Βουλγαρίας της Γαλλίας και του Βελγίου. Είναι βεβαίως πολύ πιθανόν οι λόγοι που βρίσκονται πίσω από αυτό το εύρημα να είναι διαφορετικοί για κάθε χώρα. Ενώ για παράδειγμα σε χώρες της Δυτικής Ευρώπης οι λόγοι μπορεί να εντοπίζονται σε ιδεολογικά και οικονομικά γνωρίσματα, στις χώρες της ΝΑ Ευρώπης οι παράγοντες αυτοί ενδεχομένως να σχετίζονται με ζητήματα διαφθοράς και έλλειψης εμπιστοσύνης προς το κράτος. Και σε αυτή την περίπτωση οι πολίτες της Κύπρου φαίνεται να βρίσκονται μαζί με τις Σκανδιναβικές χώρες για λόγους όμως που πιθανόν να σχετίζονται με τη σχετική οικονομική ευμάρεια της χώρας εκείνη την περίοδο (2008).

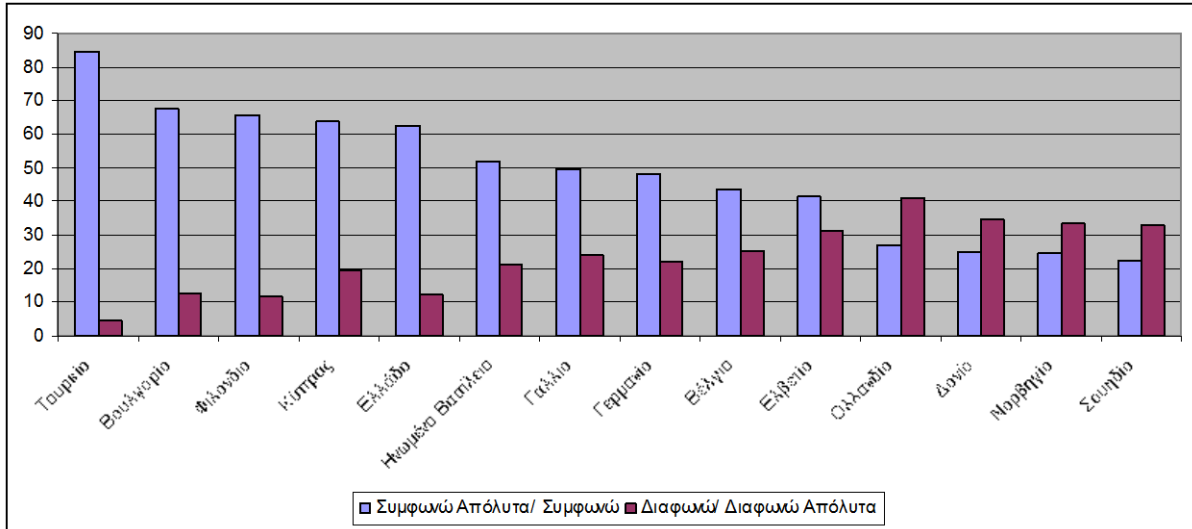


Διάγραμμα 5: Χρηματοδότηση κράτους πρόνοιας

4.4 Δικαιούχοι κοινωνικών υπηρεσιών και κοινωνικών ωφελημάτων

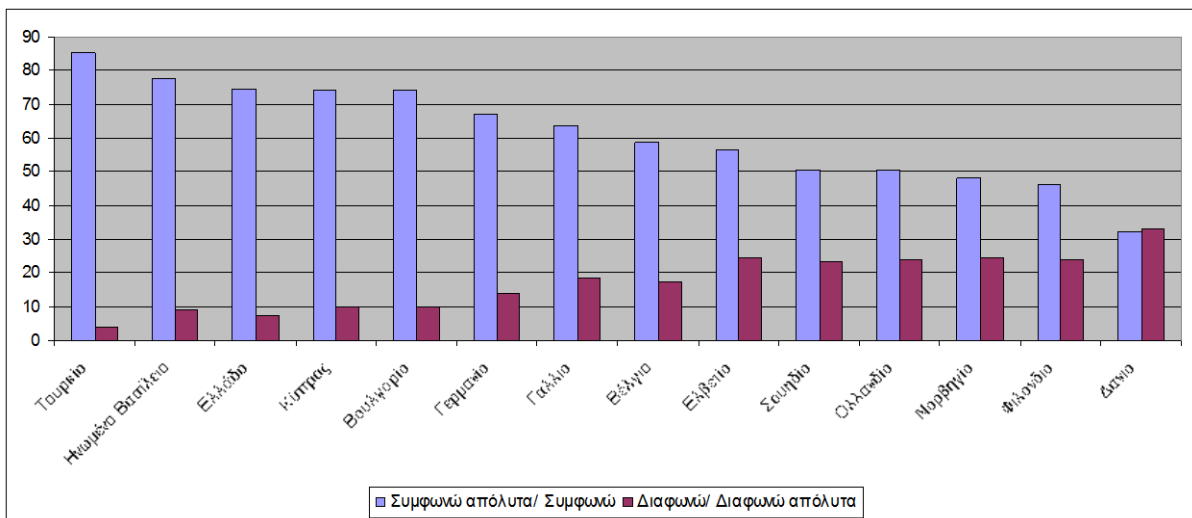
Σε αυτή την ενότητα γίνεται αναφορά στους δικαιούχους κοινωνικών υπηρεσιών και κοινωνικών ωφελημάτων. Οι συμμετέχοντες στην έρευνα κλήθηκαν να απαντήσουν αν συμφωνούν ή διαφωνούν σε μια σειρά από ζητήματα που αναφέρονται στο κατά πόσο οι υπηρεσίες και τα κοινωνικά ωφελήματα αποδίδονται με αποτελεσματικό στους πραγματικούς δικαιούχους ή αν υπάρχει αναποτελεσματικότητα ή/ και εξαπάτηση του συστήματος. Συγκεκριμένα στην έρευνα υπήρχαν ανάμεσα σε άλλες υπήρχαν και οι ακόλουθες τρεις προτάσεις:

- Άτομα με χαμηλά εισοδήματα παίρνουν λιγότερα ωφελήματα από όσα νόμιμα δικαιούνται
- Πολλοί λαμβάνουν ωφελήματα που δεν δικαιούνται
- Είναι ανεπαρκή τα κοινωνικά ωφελήματα για να βοηθήσουν τον κόσμο που πραγματικά τα χρειάζεται



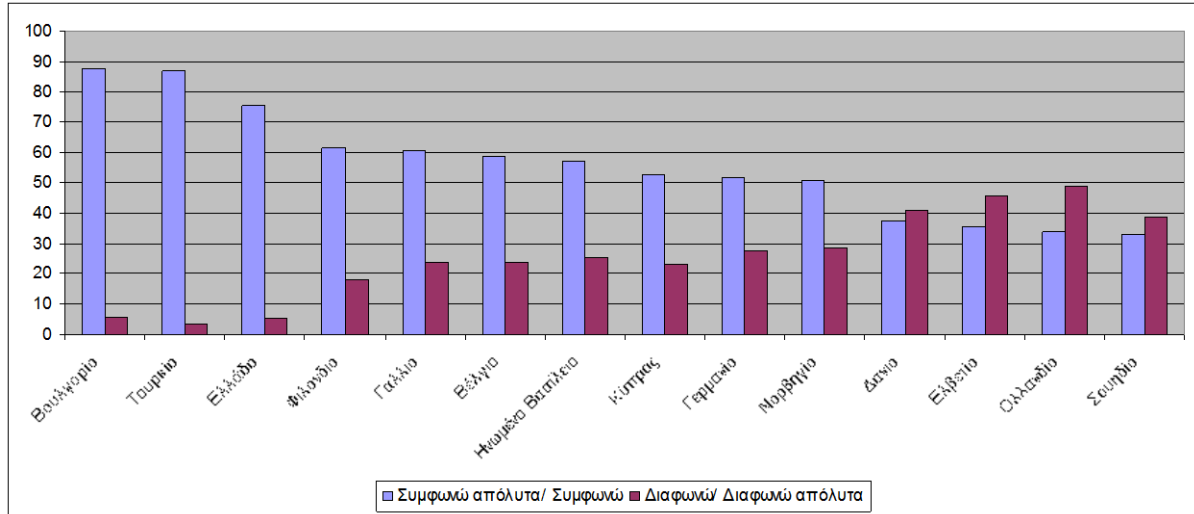
Διάγραμμα 6: Άτομα με χαμηλά εισοδήματα παίρνουν λιγότερα ωφελήματα από όσα νόμιμα δικαιούνται

Όπως φαίνεται από το Διάγραμμα 6 η έντονη αίσθηση που υπάρχει στις χώρες της ΝΑ Ευρώπης (μαζί με τη Φιλανδία!) είναι ότι τα άτομα με χαμηλά εισοδήματα παίρνουν λιγότερα ωφελήματα από όσα νόμιμα δικαιούνται, Αντίθετα, οι πολίτες χωρών όπως η Ολλανδία, η Δανία, η Νορβηγία και η Σουηδία δεν συμφωνούν με αυτή την άποψη. Και αυτό πάντως θα μπορούσε να χαρακτηριστεί ως στοιχείο αποτελεσματικότητας ή αναποτελεσματικότητας των υπηρεσιών προνοίας να καλύψουν ευάλωτα κοινωνικά στρώματα.



Διάγραμμα 7: Πολλοί λαμβάνουν ωφελήματα που δεν δικαιούνται

Ένα δεύτερο στοιχείο που θα μπορούσε να χαρακτηριστεί και ως αντικοινωνική συμπεριφορά αναφέρεται στο κατά πόσο άτομα λαμβάνουν ωφελήματα που δεν δικαιούνται πιθανόν με καταδολίευση του συστήματος. Το διάγραμμα 7 μιλά από μόνο του για το πώς εκλαμβάνουν αυτή την κατάσταση οι πολίτες των χωρών της Ευρώπης.



Διάγραμμα 8: Είναι ανεπαρκή τα κοινωνικά ωφελήματα για να βοηθήσουν τον κόσμο που πραγματικά τα χρειάζεται

Τέλος, σε σχέση με το ερώτημα κατά πόσο είναι ανεπαρκή τα κοινωνικά ωφελήματα για να βοηθήσουν τον κόσμο που πραγματικά τα χρειάζεται, μπορούμε να επισημάνουμε ένα επιπρόσθετο στοιχείο το οποίο άλλωστε επιβεβαιώνει την πληθώρα των άλλων ευρημάτων που συνηγορούν για την ύπαρξη ενός χάσματος στα κράτη πρόνοιας της ΝΑ και Βορείου Ευρώπης.

4. Συζήτηση - Συμπεράσματα

Τα πιο πάνω αποτελέσματα, θα πρέπει ίσως να αποτελέσουν σημαντικές κατευθυντήριες γραμμές διαμόρφωσης κοινωνικής πολιτικής (policy making) κατάλληλης να διαφυλάττει και να ενισχύει όλα εκείνα τα θεσμικά πλαίσια που την παρέχουν, ώστε να επιτευχθεί η ισόνομη αντιμετώπιση των πολιτών, η αποτελεσματική εξυπηρέτησή τους και κατά συνέπεια, η βελτίωση της ποιότητας της ζωής. Κατά την προσπάθεια πραγματοποίησης όλων αυτών των στόχων, ο υπολογισμός του κόστους, καθίσταται, με βάση τη θετική, όπως έχουμε δει, στάση απέναντι στην κρατική φορολογία, αμελητέας σημασίας. Πόσο μάλλον, αν εκτιμηθούν σωστά τα διάφορα ωφελήματα, των οποίων θα τύχει η κοινωνία, μέσα από μια τέτοια διαδικασία αναθεώρησης και αναδόμησης των βασικών θεσμών και υπηρεσιών της.

Στη μεταπολεμική περίοδο στην Ευρώπη συγκροτήθηκε ένα εκτεταμένο δίκτυο (υπο)-δομών παροχής υπηρεσιών που αποτέλεσε ό,τι εν πάση περιπτώσει αποκαλούμε κοινωνικό κράτος. Ωστόσο τα τελευταία χρόνια με τη δομική κρίση του καπιταλιστικού συστήματος και τη βαθιά ύφεση που έχουν περιέλθει οι πλείστες ευρωπαϊκές κοινωνίες, το κοινωνικό κράτος - στην ευρύτερη διάστασή του - άρχισε να συρρικνώνεται. Στη Γερμανία, φερ' ειπείν, του πιο αναπτυγμένου και σύγχρονου κοινωνικού κράτους, καταγράφονται πολιτικές μέτρα από 'σιδηρούς νόμους' που ανατρέπουν κοινωνικές καθώς και εργασιακές κατακτήσεις δεκαετιών. Τούτων δοθέντων, θα σημειώναμε πως οι περικοπές σε μισθούς και συντάξεις και, συνάμα, η έξαρση της ανεργίας, της φτώχειας και των ανισοτήτων όπως και η απορύθμιση της εργασίας, υποβαθμίζουν όχι μόνο την ποιότητα ζωής αλλά και αποδομούν τόσο τις ολοκληρωμένες (σε κεντρική και βόρεια Ευρώπη) όσο και τις ημιτελείς ή υπολειμματικές δομές (στη Ν. Ευρώπη) του κοινωνικού κράτους.

Είναι προφανές ότι η οξύτατη κρίση, ως απότοκος κυρίαρχων νεοφιλελεύθερων πολιτικών, απομειώνει τη ρυθμιστική δυνατότητα του κράτους να διαμορφώνει σύμμετρες οικονομικές, αναπτυξιακές και κοινωνικές πολιτικές. Αν και οι θεμελιώδεις αξίες πάνω στις οποίες οικοδομήθηκε το κοινωνικό κράτος τυγχάνουν αποδοχής όπως

άλλωστε αποτυπώνονται στην ΕΚΕ, εν τούτοις η κοινωνική πολιτική βρίσκεται ουσιαστικά σε έκλειψη, ιδίως σε ό,τι αφορά στις χώρες της Ν.Α Ευρώπης. Σε κάθε περίπτωση, το κοινωνικό κράτος - ως υποκείμενο της κρίσης - παρουσιάζεται αδύναμο στην παραγωγή κοινωνικών αγαθών και υπηρεσιών με αποτέλεσμα αφενός τη μείωση των δεικτών κοινωνικής προστασίας αφετέρου την έξαρση φαινομένων κοινωνικού ρατσισμού. Είναι για αυτό ακριβώς το λόγο που ένα σημαντικός αριθμός ερευνητών πιστεύει ότι τα παθογενή προβλήματα που γεννά το νεοφιλελεύθερο μοντέλο ανάπτυξης προκαλούν μια ολοένα και πιο μεγάλη απαίτηση για μελέτες και έρευνες κοινωνικής πολιτικής (Γουλιάμος και Θεοχάρους, 2005). Άλλωστε το εν λόγω μοντέλο νεοφιλελευθερισμού δεν επιτρέπει μορφές και δομές ανταπόκρισης στο διακύβευμα της διατήρησης της κοινωνικής συνοχής ούτε βέβαια και της υπεράσπισης των κατακτήσεων του εργατικού κινήματος.

Εν κατακλείδι, θα λέγαμε πως η υπεράσπιση του κοινωνικού κράτους υποδεικνύει, μεταξύ άλλων, και την αναγκαιότητα ισχυροποίησης μηχανισμών και θεσμών που να διασφαλίζουν την εξάλειψη ασύμμετρων κοινωνικών σχέσεων και συνθηκών ως προς τη νομή και αναδιανομή του εθνικού πλούτου.

5. Αναφορές

- Esping-Andersen, C. (1990) *The Three Worlds of Welfare Capitalism*, Cambridge: Polity Press
- Βρυωνίδης, Μ. (2010) *Η διαφθορά στο φορολογικό σύστημα και στις υπηρεσίες παροχής πρόνοιας: Ευρήματα από το Ευρωβαρόμετρο και την Ευρωπαϊκή Κοινωνική Έρευνα (Eurobarometer & European Social Survey)*, Εισήγηση στο Συνέδριο «Διοίκηση, Δημοκρατία, Λογοδοσία», Ευρωπαϊκό Πανεπιστήμιο Κύπρου Φεβρουάριος 2010.
- Γουλιάμος Κώστας και Μάριος Βρυωνίδης. (2010) Εισαγωγή - Επιμέλεια. *Όψεις Κυπριακής Κοινωνίας – Διαπιστώσεις Ευρωπαϊκής Κοινωνικής Έρευνας*. Λευκωσία : Εν Τύποις.
- Γουλιάμος Κώστας και Αντώνης Θεοχάρους. (2005) *Τάσεις και Δείκτες Φτώχειας στην Κύπρο*, στο Γ. Σακέλλης (2005) *Φτώχεια, Αποκλεισμός και Κοινωνικές Ανισότητες*. Αθήνα : Εθνικό Κέντρο Κοινωνικών Ερευνών Ελλάδας.
- Leibfried, S. (Ed) (2001), *Welfare State Futures*, Cambridge: Cambridge University Press
- Orenstein, M, A. (2008) Postcommunist Welfare States, *Journal of Democracy*, Vol. 19, 4, 80-95.
- Pontusson, J. (2005) *Inequality and Prosperity: Social Europe vs. Liberal America*, New York: Cornell University Press.
- Σακελλαρόπουλος, Θ. (1993) *Ευρωπαϊκό Κοινωνικό Κράτος ή Εθνικές Κοινωνικές Πολιτικές*, στο Π. Γετίμης και Δ. Γράβαρης (1993) *Κοινωνικό Κράτος και Κοινωνική Πολιτική*, Αθήνα: Θεμέλιο
- Στασινοπούλου, Ο. (1993) *Αναδιάρθρωση των Προσωπικών Κοινωνικών Υπηρεσιών*, στο Π. Γετίμης και Δ. Γράβαρης (1993) *Κοινωνικό Κράτος και Κοινωνική Πολιτική*, Αθήνα: Θεμέλιο

Πίνακες

	Βιοτικό επίπεδο συνταξιούχων	Βιοτικό επίπεδο ανέργων	Παροχή προσιτών οικονομικά υπηρεσιών παιδικής φροντίδας για εργαζόμενους γονείς	Ευκαιρίες νέων για εύρεση εργασία πλήρους απασχόλησης
NA Ευρώπη				
Βουλγαρία	1.51	1.33	4.15	3.03
Τουρκία	3.31	2.22	3.81	2.89
Ελλάδα	2.79	2.34	4.21	3.13
Κύπρος	5.03	4.54	6.27	5.50
Σκανδιναβικές χώρες				
Δανία	5.39	5.09	5.45	7.08
Φιλανδία	5.30	4.24	6.58	5.56
Νορβηγία	5.80	4.97	6.12	6.53
Σουηδία	4.70	4.18	6.40	4.66
Δ. Ευρώπη				
Βέλγιο	5.45	4.95	4.98	5.09
Ολλανδία	6.26	5.12	5.51	6.10
Ελβετία	6.21	4.86	4.49	5.34
Γερμανία	5.59	3.75	4.41	4.60
Γαλλία	4.35	3.77	4.87	3.53
Ηνωμένο Βασίλειο	4.29	4.63	4.42	4.64

Πίνακας 1: Μέσοι όροι αξιολογήσεων

	Αποτελεσματική παροχή ιατροφαρμακευτικής περίθαλψης	Αποτελεσματικότητα φορολογικών αρχών
NA Ευρώπη		
Βουλγαρία	3.61	4.09
Τουρκία	5.15	5.02
Ελλάδα	4.40	3.76
Κύπρος	6.35	5.80
Σκανδιναβικές χώρες		
Δανία	6.11	5.87
Φιλανδία	6.78	6.76
Νορβηγία	5.45	5.51
Σουηδία	6.16	5.85
Δ. Ευρώπη		
Βέλγιο	7.06	5.17
Ολλανδία	5.71	5.18
Ελβετία	6.90	6.10
Γερμανία	5.20	5.19
Γαλλία	6.59	5.59
Ηνωμένο Βασίλειο	5.97	4.72

**Πίνακας 2: Αποτελεσματικότητα φορολογικού συστήματος και παροχής
ιατροφαρμακευτικής περίθαλψης**

	Γιατροί και νοσηλευτικό προσωπικό αντιμετωπίζουν με ευνοϊκό τρόπο κάποιους ή αντιμετωπίζουν όλους ισότιμα	Φορολογικές αρχές αντιμετωπίζουν με ευνοϊκό τρόπο κάποιους ή αντιμετωπίζουν όλους ισότιμα
NA Ευρώπη		
Βουλγαρία	3.54	3.55
Τουρκία	4.81	4.61
Ελλάδα	3.30	3.13
Κύπρος	5.15	5.83
Σκανδιναβικές χώρες		
Δανία	7.12	6.78
Φιλανδία	6.42	7.04
Νορβηγία	6.41	6.56
Σουηδία	6.18	7.02
Δ. Ευρώπη		
Βέλγιο	6.42	5.23
Ολλανδία	6.57	6.65
Ελβετία	5.37	4.45
Γερμανία	3.19	4.82
Γαλλία	6.51	5.00
Ηνωμένο Βασίλειο	7.00	5.70

Πίνακας 3: Αντιμετώπιση πολιτών από το φορολογικό σύστημα και τις υπηρεσίες υγείας

	Η κυβέρνηση να μειώσει ή να αυξήσει τους φόρους και ταυτόχρονα να μειώσει ή να αυξήσει τα κοινωνικά ωφελήματα και υπηρεσίες
NA Ευρώπη	
Βουλγαρία	4.85
Τουρκία	5.31
Ελλάδα	5.16
Κύπρος	5.72
Σκανδιναβικές χώρες	
Δανία	5.98
Φιλανδία	5.89
Νορβηγία	5.60
Σουηδία	5.44
Δ. Ευρώπη	
Βέλγιο	5.06
Ολλανδία	5.28
Ελβετία	5.11
Γερμανία	4.81
Γαλλία	5.04
Ηνωμένο Βασίλειο	5.23

Πίνακας 4: Η κυβέρνηση να μειώσει ή να αυξήσει τους φόρους και ταυτόχρονα να μειώσει ή να αυξήσει τα κοινωνικά ωφελήματα και υπηρεσίες

	Συμφωνώ Απόλυτα/ Συμφωνώ	Διαφωνώ/ Διαφωνώ Απόλυτα
NA Ευρώπη		
Βουλγαρία	67.7	12.8
Τουρκία	84.4	4.7
Ελλάδα	62.6	12.4
Κύπρος	64.0	19.5
Σκανδιναβικές χώρες		
Δανία	25.1	34.6
Φιλανδία	65.4	11.7
Νορβηγία	24.3	33.5
Σουηδία	22.6	33.1
Δ. Ευρώπη		
Βέλγιο	43.4	25.2
Ολλανδία	26.9	41.1
Ελβετία	41.3	31.2
Γερμανία	48.0	21.8
Γαλλία	49.6	24.0
Ηνωμένο Βασίλειο	52.1	21.2

Πίνακας 5: Άτομα με χαμηλά εισοδήματα παίρνουν λιγότερα οφέληματα από όσα νόμιμα δικαιούνται

	Συμφωνώ απόλυτα/ Συμφωνώ	Διαφωνώ/ Διαφωνώ απόλυτα
NA Ευρώπη		
Βουλγαρία	74.2	9.7
Τουρκία	85.1	4.0
Ελλάδα	74.6	7.6
Κύπρος	74.4	10.0
Σκανδιναβικές χώρες		
Δανία	32.2	33.0
Φιλανδία	46.2	23.9
Νορβηγία	48.3	24.3
Σουηδία	50.6	23.4
Δ Ευρώπη		
Βέλγιο	58.9	17.5
Ολλανδία	50.5	24.2
Ελβετία	56.6	24.6
Γερμανία	67.2	14.0
Γαλλία	63.6	18.5
Ηνωμένο Βασίλειο	77.8	9.0

Πίνακας 6: Πολλοί λαμβάνουν ωφελήματα που δεν δικαιούνται

	Συμφωνώ απόλυτα/ Συμφωνώ	Διαφωνώ/ Διαφωνώ απόλυτα
NA Ευρώπη		
Βουλγαρία	87.7	5.8
Τουρκία	86.9	3.6
Ελλάδα	75.5	5.1
Κύπρος	52.5	23.1
Σκανδιναβικές χώρες		
Δανία	37.4	40.7
Φιλανδία	61.5	17.9
Νορβηγία	50.9	28.7
Σουηδία	32.9	38.7
Δ Ευρώπη		
Βέλγιο	58.9	23.7
Ολλανδία	33.6	48.7
Ελβετία	35.6	45.5
Γερμανία	51.6	27.5
Γαλλία	60.5	23.8
Ηνωμένο Βασίλειο	57.0	25.6

Πίνακας 7: Είναι ανεπαρκή τα κοινωνικά ωφελήματα για να βοηθήσουν τον κόσμο που πραγματικά τα χρειάζεται