

ΕΠΙΣΤΗΜΟΝΙΚΗ ΕΤΑΙΡΕΙΑ ΚΟΙΝΩΝΙΚΗΣ ΠΟΛΙΤΙΚΗΣ

4^ο διεθνές επιστημονικό συνέδριο

Ο ΡΟΛΟΣ ΤΗΣ ΚΟΙΝΩΝΙΚΗΣ ΠΟΛΙΤΙΚΗΣ ΣΗΜΕΡΑ:

ΚΡΙΤΙΚΕΣ ΠΡΟΣΕΓΓΙΣΕΙΣ ΚΑΙ ΠΡΟΚΛΗΣΕΙΣ

Αθήνα, 9-11 Νοεμβρίου 2011

ΕΝΑΡΚΤΗΡΙΑ ΟΜΙΛΙΑ

**ΕΠΙΠΤΩΣΕΙΣ ΤΗΣ ΟΙΚΟΝΟΜΙΚΗΣ ΚΡΙΣΗΣ
ΣΤΗΝ ΚΟΙΝΩΝΙΚΗ ΠΟΛΙΤΙΚΗ**

Χρίστος Παπαθεοδώρου

Πρόεδρος ΕΕΚΠ

Αναπληρωτής Καθηγητής Κοινωνικής Πολιτικής

Δημοκρίτειο Πανεπιστήμιο Θράκης

Εκ μέρους του Διοικητικού Συμβουλίου της Επιστημονικής Εταιρείας Κοινωνικής Πολιτικής (ΕΕΚΠ) και της Οργανωτικής Επιτροπής σας καλωσορίζω στις εργασίες του 4ου διεθνούς επιστημονικού συνεδρίου. Θα ήθελα να ευχαριστήσω για την παρουσία τους στο συνέδριο και την υποστήριξη που παρείχαν για την πραγματοποίησή του, τον πρόεδρο του Παντείου Πανεπιστημίου Κοινωνικών και Πολιτικών Επιστημών καθηγητή Γρηγόρη Τσάλτα, τον Γενικό Γραμματέα του Υπουργείου Υγείας και Κοινωνικής Αλληλεγγύης κ. Νίκο Πολύζο και τον πρόεδρο του Τμήματος Κοινωνικής Πολιτικής του Παντείου Πανεπιστημίου Αν. Καθηγητή Γιάννη Κουζή.

Το συνέδριο αυτό διοργανώνεται σε μία περίοδο με έντονες πολιτικές και κοινωνικές εξελίξεις που αφορούν την παγκόσμια οικονομία με ιδιαίτερες προεκτάσεις στην ΕΕ και την χώρα μας. Τις τελευταίες μάλιστα μέρες η χώρα αντιμετωπίζει μία έντονη πολιτική και θεσμική κρίση φέρνοντας την στο επίκεντρο του παγκόσμιου ενδιαφέροντος. Η οικονομική κρίση έχει σαφώς επηρεάσει και το παρόν συνέδριο, τόσο θεματικά, ως προς την επιλογή δηλαδή του βασικού θεματικού πεδίου και του περιεχομένου των φιλοξενούμενων εισηγήσεων, όσο και ως προς τους διαθέσιμους πόρους για την πραγματοποίησή του. Αναφορικά με το τελευταίο, η αναζήτηση χορηγιών την περίοδο αυτή αποδείχθηκε ένα αρκετά δύσκολο εγχείρημα με αποτέλεσμα να έχουμε ελάχιστους διαθέσιμους πόρους. Δεν το κρύβω ότι είχαμε σκεφτεί να το αναβάλουμε. Από την άλλη, ο μεγάλος αριθμός των εργασιών που υποβλήθηκαν, γεγονός που αντανακλά το ιδιαίτερο ενδιαφέρον της ακαδημαϊκής και ερευνητικής κοινότητας για τα ευρύτερα ζητήματα της κοινωνικής πολιτικής, μας ενθάρρυνε να επιχειρήσουμε την ολοκλήρωση του εγχειρήματος αυτού. Γνωρίζουμε βέβαια ότι υπάρχουν αρκετές ατέλειες και ελλείψεις και πραγματικά ζητώ την επιείκεια και κατανόησή σας.

Η πραγματοποίηση του συνεδρίου αυτού είναι αποτέλεσμα μιας συλλογικής προσπάθειας που είχε ήδη ξεκινήσει στο προηγούμενο ΔΣ. Θα ήθελα με την ευκαιρία να ευχαριστήσω τα μέλη της Επιστημονικής Επιτροπής για την συμβολή τους στην πραγματοποίηση του συνεδρίου και την αξιολόγηση και επιλογή των εισηγήσεων. Ιδιαίτερα θα ήθελα να σταθώ στην τεράστια προσπάθεια που κατέβαλαν τα μέλη του ΔΣ και της Οργανωτικής Επιτροπής αλλά και η γραμματεία του

Συνεδρίου, ώστε με περιορισμένους πόρους να φέρουν εις πέραν το εγχείρημα αυτό. Η έλλειψη πόρων, όπου ήταν δυνατόν, αντικαταστάθηκε από την εθελοντική δουλειά των συναδέλφων. Θα ήθελα να εξάρω στη συμβολή των συναδέλφων του ΔΣ και της Οργανωτικής Επιτροπής Δημήτρη Βενιέρη, Δέσποινας Παπαδοπούλου, Κώστα Δημουλά, Χριστόφορου Σκαμνάκη, Αγγελικής Καζάνη και Σοφίας Βιδάλη. Ιδιαίτερα θα σταθώ στην τεράστια συμβολή της Γραμματείας μας, δηλαδή την Αγγελική Υφαντή, που ήταν η βασική συντονίστρια, και την Αγγελική Καζάνη, για την υποστήριξη που ακούραστα και φιλότιμα προσέφεραν καθ' όλη την οργάνωση αυτού του συνεδρίου. Σημαντική είναι και η συμβολή της ομάδας των μεταπτυχιακών φοιτητών μας που εθελοντικά βοηθούν για την εύρυθμη λειτουργία του συνεδρίου.

Οφείλω να ευχαριστήσω τους χορηγούς μας που σε μια δύσκολη περίοδο φρόντισαν να ενισχύσουν τις εργασίες αυτού του συνεδρίου. Το Πάντειο Πανεπιστήμιο που μας παραχώρησε τα αμφιθέατρα και τον απαραίτητο εξοπλισμό. Την εταιρεία ELPEN που ανταποκρίθηκε άμεσα στο αίτημά μας για οικονομική ενίσχυση τους συνεδρίου. Χωρίς αυτή την χορηγία, πολλές από τις παροχές προς τους συνέδρους δεν θα υπήρχαν ή θα ήταν αρκετά υποδεέστερες. Επίσης τις εκδόσεις Κριτική που παραδοσιακά συνδράμουν στην ενίσχυση των δραστηριοτήτων μας. Θα ήθελα να εκφράσω την ευγνωμοσύνη μας και σε έναν επιπλέον χορηγό που δεν επιθυμεί να μνημονευθεί. Τέλος, εκπροσωπώντας την Εταιρεία, θέλω να ευχαριστήσω όλους εσάς που με την παρουσία σας ενισχύετε το παρόν συνέδριο και τις δραστηριότητες της ΕΕΚΠ.

Η ΕΕΚΠ ιδρύθηκε ουσιαστικά το 2000 μέσα από την πρωτοβουλία ομάδας επιστημόνων που ασχολούνται με τη διδασκαλία, μελέτη, έρευνα και πρακτική στο πεδίο της κοινωνικής πολιτικής. Βασικός στόχος της Εταιρείας είναι η προβολή του ρόλου και της σημασίας της κοινωνικής πολιτικής στην αντιμετώπιση των ατομικών και συλλογικών κοινωνικών και οικονομικών αναγκών, μέσα από την εν γένει προαγωγή του επιστημονικού διαλόγου, την οργάνωση συνεδρίων, ημερίδων και διαλέξεων, την προώθηση σχετικών επιστημονικών δημοσιεύσεων και την ανάπτυξη συνεργασίας με φορείς στην Ελλάδα και το εξωτερικό που έχουν παρόμοιους ή συναφείς στόχους.

Το 4ο διεθνές επιστημονικό συνέδριο της Επιστημονικής Εταιρείας Κοινωνικής Πολιτικής έχει ως θέμα: *Ο ρόλος της κοινωνικής πολιτικής σήμερα: Κριτικές προσεγγίσεις και προκλήσεις*. Η κοινωνική πολιτική έχει αποτελέσει ένα ιδιαίτερα προνομιακό πεδίο ανάδειξης των θεωρητικών προσεγγίσεων από τον χώρο των κοινωνικών επιστημών, που αφορούν την οργάνωση και διαχείριση των σύγχρονων κοινωνιών. Μη αποτελώντας η ίδια ένα αυτοτελές επιστημονικό πεδίο, δανείζεται θεωρητικά και μεθοδολογικά εργαλεία που έχουν αναπτυχθεί σε ένα ευρύτερο πεδίο των κοινωνικών επιστημών όπως είναι η οικονομική επιστήμη, η κοινωνιολογία, η πολιτική και η νομική επιστήμη, η ψυχολογία κλπ. Κατά συνέπεια οι αντίστοιχες θεωρητικές διαφωνίες και διαμάχες από το χώρο των κοινωνικών επιστημών, όπως προκύπτουν μέσα από τα διάφορα θεωρητικά παραδείγματα, μεταφέρονται στο πεδίο της κοινωνικής πολιτικής. Οι διαφωνίες αυτές γίνονται ιδιαίτερα αισθητές στις διαδικασίες και τις πολιτικές νομιμοποίησης ή αμφισβήτησης των κυρίαρχων αντιλήψεων για την οργάνωση της κοινωνίας.

Η σημερινή παγκόσμια οικονομική κρίση και οι σημαντικές κοινωνικοοικονομικές, πολιτικές και πολιτιστικές επιπτώσεις της, οδηγούν σε έντονη αμφισβήτηση του κυρίαρχου θεωρητικού παραδείγματος για την οργάνωση και την διαχείριση των σύγχρονων κοινωνιών. Η κοινωνική πολιτική αποτελεί ένα ιδιαίτερα προνομιακό πεδίο έκφρασης αυτής της διαμάχης, τόσο σε θεωρητικό επίπεδο όσο και σε επίπεδο χάραξης και αξιολόγησης πολιτικών και παρεμβάσεων.

Η οικονομική κρίση επαναφέρει επίσης στην επικαιρότητα την προβληματική ως προς τις εγγενείς αντιφάσεις και τα οργανικά προβλήματα των σύγχρονων καπιταλιστικών οικονομιών. Ανεξαρτήτως όμως από τη συζήτηση για τα αίτια και την φύση της παρούσας κρίσης, ελάχιστα αμφισβητείται η επίπτωσή της στη ανισότητα, στην φτώχεια και στο επίπεδο διαβίωσης των ανθρώπων. Παρά την αρχική ευφορία για αμφισβήτηση του νεοφιλελεύθερου μοντέλου οργάνωσης και διαχείρισης των σύγχρονων οικονομικών, οι πρόσφατες εξελίξεις δείχνουν ότι η παγκόσμια κρίση αποτελεί το πρόσχημα για περαιτέρω ενδυνάμωση των πολιτικών λιτότητας, δημοσιονομικής πειθαρχίας, περιορισμού των δαπανών για κοινωνική προστασία και απορρύθμισης της αγοράς εργασίας. Η ρητορεία περί επαναφοράς των κείνσιανών παραδοχών για την εμπλοκή του κράτους στην οικονομία

αποδείχτηκε βραχύβια και περιορίστηκε μόνο στην περίοδο που αναζητείτο το νομιμοποιητικό πλαίσιο για την γενναία στήριξη του χρηματοπιστωτικού συστήματος από κρατικούς και υπερεθνικούς θεσμούς. Αντιθέτως, στο πεδίο της κοινωνικής πολιτικής η πρόσφατη κρίση οδήγησε σε ισχυρές πιέσεις για περαιτέρω μείωση των κοινωνικών δαπανών και μετασχηματισμού των συστημάτων κοινωνικής προστασίας στο πρότυπο των φιλελεύθερων καθεστώτων. Αυτό είναι ιδιαίτερα προφανές στην Ελλάδα όπου οι επιπτώσεις της κρίσης είναι ιδιαίτερος σοβαρές.

Η επιβολή και νομιμοποίηση των προγραμμάτων λιτότητας και δημοσιονομικής πειθαρχίας βασίστηκε σε συγκεκριμένες στρεβλώσεις της πραγματικότητας που, παρόλο που δεν επαληθεύονται από τα διαθέσιμα δεδομένα, συστηματικά καλλιεργήθηκαν σε εθνικό και ευρωπαϊκό επίπεδο και υποστηρίχτηκαν από την πλειοψηφία των ΜΜΕ. Ανάμεσα σε αυτές τις στρεβλώσεις είναι ότι οι Έλληνες, συγκρινόμενοι με τους υπολοίπους Ευρωπαίους, δεν εργάζονται αρκετά ενώ απολαμβάνουν ένα υψηλό επίπεδο διαβίωσης. Τα διαθέσιμα όμως δεδομένα αμφισβητούν τα επιχειρήματα αυτά. Σύμφωνα με τα στοιχεία της Eurostat οι έλληνες εργάζονται τις περισσότερες ώρες εβδομαδιαίως στην κύρια απασχόληση από οποιαδήποτε άλλη χώρα της ΕΕ-27.¹ Συγκεκριμένα, με βάση τα πλέον πρόσφατα διαθέσιμα δεδομένα (2010) οι έλληνες εργάζονται 42,3 ώρες εβδομαδιαίως στην κύρια απασχόληση, πολύ περισσότερο δηλαδή από τον αντίστοιχο μέσο όρο της ΕΕ-27 που είναι 37,5 ώρες.

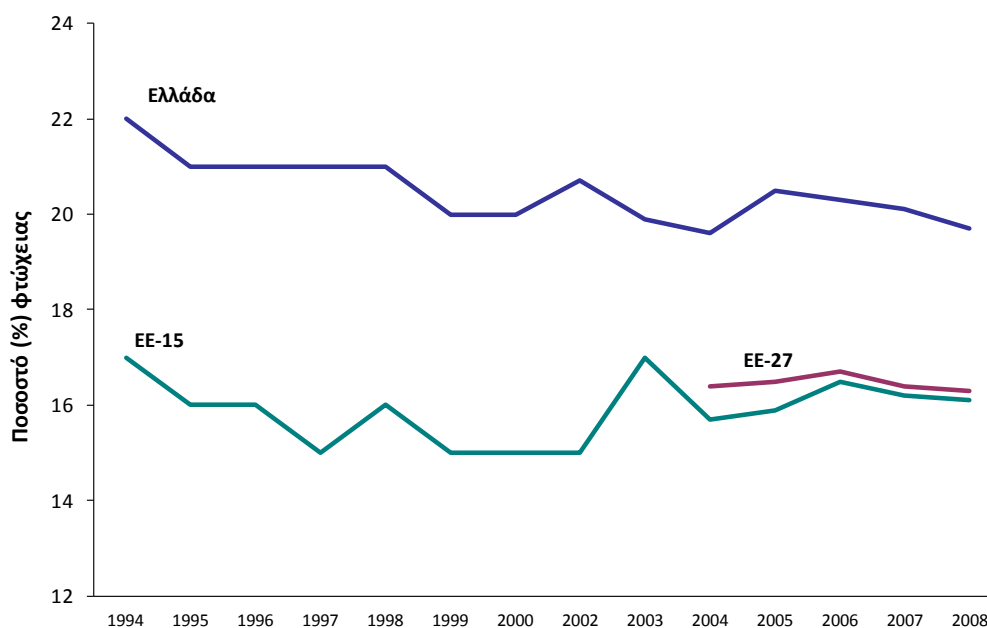
Επίσης, όπως φαίνεται από το διάγραμμα 1, από τα μέσα του 1990 όπου έχουμε συγκρίσιμα και αξιόπιστα δεδομένα σε επίπεδο ΕΕ, το ποσοστό σχετικής φτώχειας στην Ελλάδα βρίσκεται μονίμως σε αρκετά υψηλότερο επίπεδο από το αντίστοιχο μέσο των χωρών της ΕΕ (Παπαθεοδώρου και Δαφέρμος 2010). Επίσης την ίδια περίοδο (1994-2008), η Ελλάδα καταγράφει το υψηλότερο ποσοστό φτώχειας (20,5%) μεταξύ των χωρών της ΕΕ-15.² Σύμφωνα με τα πρόσφατα διαθέσιμα δεδομένα από την Eurostat, που αναφέρονται στο έτος 2009 και αφορούν

¹ http://epp.eurostat.ec.europa.eu/portal/page/portal/employment_unemployment_ifs/data/database

² <http://www.ineobservatory.gr/analyseis-kai-stoicheia/parsousiash-kai-analysh-statistikon-stoixeiwn/>

εισοδήματα του 2008, η Ελλάδα μαζί με την Ισπανία εμφανίζουν το υψηλότερο ποσοστό φτώχειας (20%) στην ΕΕ-15 και ένα από τα υψηλότερα μεταξύ των χωρών της ΕΕ-27.³ Πρόκειται όμως για εκτιμήσεις που αφορούν την περίοδο πριν από την εμφάνιση της κρίσης. Έκτοτε έχει επιδεινωθεί δραματικά το επίπεδο διαβίωσης των Ελλήνων. Θα πρέπει επίσης να επισημανθεί ότι οι εκτιμήσεις αυτές βασίζονται σε στις εθνικές γραμμές σχετικής φτώχειας που ορίζονται στο 60% του διαμέσου ισοδύναμου διαθέσιμου εισοδήματος της κάθε χώρας. Όταν η σύγκριση βασιστεί σε κοινά όρια φτώχειας αποκαλύπτονται οι τεράστιες διαφορές που υπάρχουν στο επίπεδο διαβίωσης των κατοίκων μεταξύ των χωρών της ΕΕ. Έτσι, λιγότερο από το 6% του πληθυσμού στις χώρες της ΕΕ-15 (με την εξαίρεση των χωρών της Νοτίου Ευρώπης) διαβιώνουν σε συνθήκες αντίστοιχες με αυτές του 20% των φτωχότερων Ελλήνων (Παπαθεοδώρου και Δαφέρμος 2010).

Διάγραμμα 1. Ποσοστό φτώχειας στην Ελλάδα, ΕΕ-15 και ΕΕ-27, 1994-2008



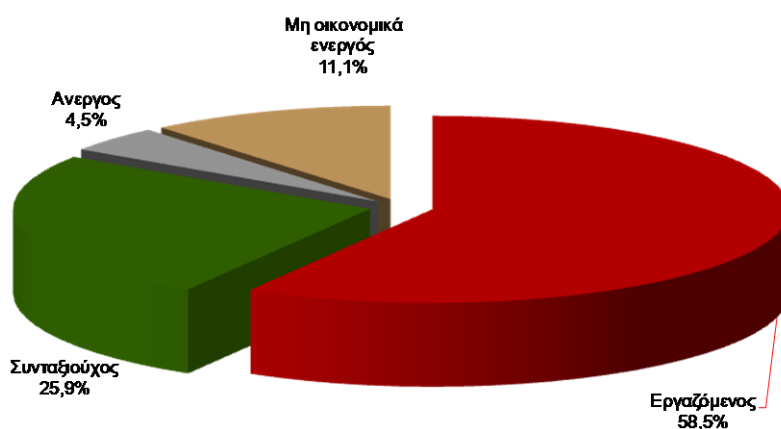
Πηγή: Παρατηρητήριο Οικονομικών και Κοινωνικών Εξελίξεων, ΙΝΕ-ΓΣΕΕ (Επεξεργασία στοιχείων της Eurostat). (<http://www.ineobservatory.gr>)

³ http://epp.eurostat.ec.europa.eu/portal/page/portal/income_social_inclusion_living_conditions/data/database . Βλ. επίσης διάγραμμα

Μία άλλη διαστρέβλωση της πραγματικότητας που κυριαρχεί στον εθνικό και ευρωπαϊκό διάλογο αφορά την ταύτιση της φτώχειας με την ανεργία. Στον διάλογο αυτό η ανεργία αναγνωρίζεται βασικά ως διαθρωτική αλλά και ως αποτέλεσμα ανελαστικότητας στις εργασιακές σχέσεις. Η ευθύνη έτσι για την ύπαρξή της ανεργίας, και άρα της φτώχειας, μετατίθεται κυρίως στις επιλογές των ίδιων των ατόμων που δεν μερίμνησαν να αποκτήσουν τις κατάλληλες δεξιότητες ώστε να έχουν καλύτερη πρόσβαση στην αγορά εργασίας. Καλλιεργείται έτσι η εχθρότητα προς τις εισοδηματικές ενισχύσεις των ανέργων, μέσω του συστήματος κοινωνικής προστασίας, εφόσον θεωρούν ότι οδηγούν σε οκνηρία και σε εξάρτηση από προνοιακές παροχές. Στην καταπολέμηση της ανεργίας προτάσσονται οι ονομαζόμενες ενεργητικές πολιτικές που εστιάζουν στην βελτίωση των ικανοτήτων του εργατικού δυναμικού μέσω της κατάλληλης εκπαίδευσης και κατάρτισης, αλλά και στην παροχή κινήτρων προς τις επιχειρήσεις για την πρόληψη των ανέργων. Η ραγδαία αύξηση της ανεργίας ως αποτέλεσμα της κρίσης δεν οδήγησε σε ουσιαστική μεταστροφή της κυρίαρχης αυτής άποψης. Η κυρίαρχη ρητορεία συναινεί στην επιβολή των νεοφιλελεύθερων συνταγών για απορρύθμιση των αγορών και την προώθηση των ευέλικτων μορφών απασχόλησης, και των συμβολαίων μερικής ή προσωρινής απασχόλησης.

Το μεγαλύτερο όμως ποσοστό των φτωχών στις χώρες της ΕΕ είναι εργαζόμενοι (Παπαθεοδώρου και Δαφέρμος 2010). Όπως μπορούμε να δούμε και στο διάγραμμα 2, οι 3 στους 5 φτωχούς ζουν σε νοικοκυριά με υπεύθυνο εργαζόμενο. Συνολικά στην Ελλάδα το 84% των φτωχών ζουν σε νοικοκυριά με υπεύθυνο εργαζόμενο ή συνταξιούχο. Μόλις το 4,5% του συνόλου των φτωχών ζουν σε νοικοκυριά με υπεύθυνο άνεργο.

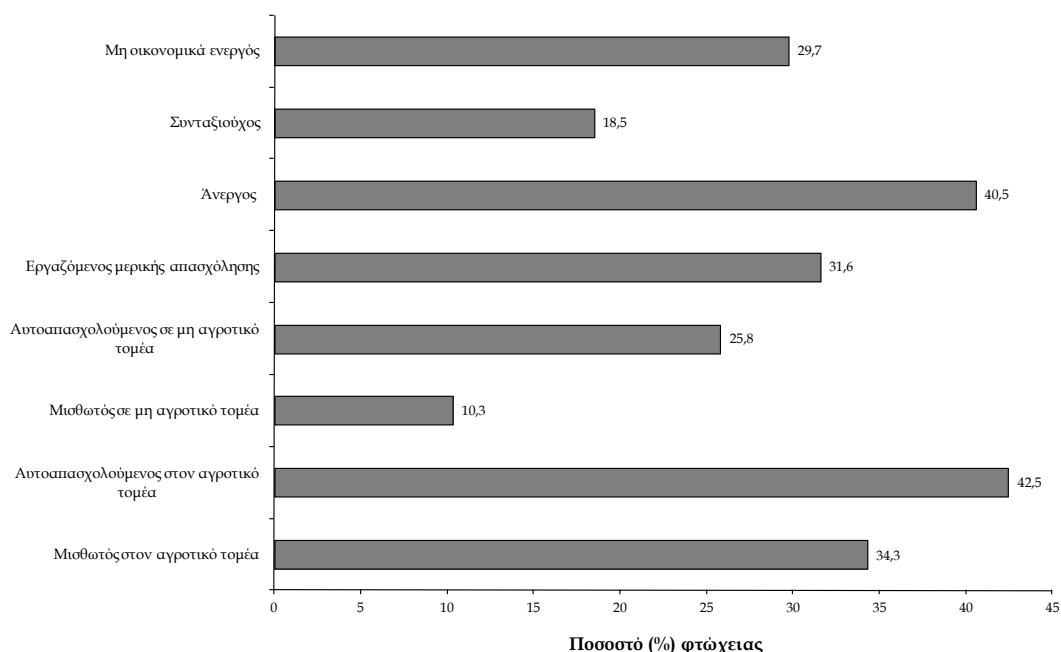
Διάγραμμα 2: Ποσοστιαία (%) συνεισφορά στη φτώχεια με βάση το επάγγελμα του υπευθύνου του νοικοκυριού, 2008.



Πηγή: Παπαθεοδώρου και Δαφέρμος (2010)

Σαφώς οι άνεργοι αντιμετωπίζουν υψηλά ποσοστά φτώχειας και η καταπολέμησή της ανεργίας οφείλει να είναι βασική προτεραιότητα της πολιτικής. Όπως όμως μπορεί να διαπιστωθεί και από το διάγραμμα 3, υψηλό κίνδυνο φτώχειας αντιμετωπίζουν και μεγάλη μερίδα των εργαζομένων (Παπαθεοδώρου και Δαφέρμος 2010). Έτσι, αντίστοιχο κίνδυνο φτώχειας με αυτό των ανέργων παρουσιάζουν και τα μέλη των νοικοκυριών με υπεύθυνο αγρότη ή μισθωτό στον αγροτικό τομέα. Ιδιαίτερα υψηλά ποσοστά φτώχειας εμφανίζουν και όσοι εργάζονται με συμβόλαια μερικής ή προσωρινής απασχόλησης. Η μεγαλύτερη ελαστικοποίηση των εργασιακών σχέσεων που προωθείται σε εθνικό και Ευρωπαϊκό επίπεδο, έχει δυσμενείς επιπτώσεις στη φτώχεια των εργαζομένων. Ενδέχεται να οδηγήσει σε μείωση της ανεργίας ή συγκράτηση της αύξησής της, αλλά ταυτόχρονα και σε μείωση των απολαβών των εργαζομένων. Αυτό θα έχει ως αποτέλεσμα την αύξηση των εργαζόμενων φτωχών, εφόσον θέσεις εργασίας με ήδη χαμηλές απολαβές μοιράζονται σε δύο ή περισσότερους εργαζόμενους.

Διάγραμμα 3. Ποσοστό (%) φτώχειας με βάση την επαγγελματική κατάσταση του υπευθύνου του νοικοκυριού, 2007



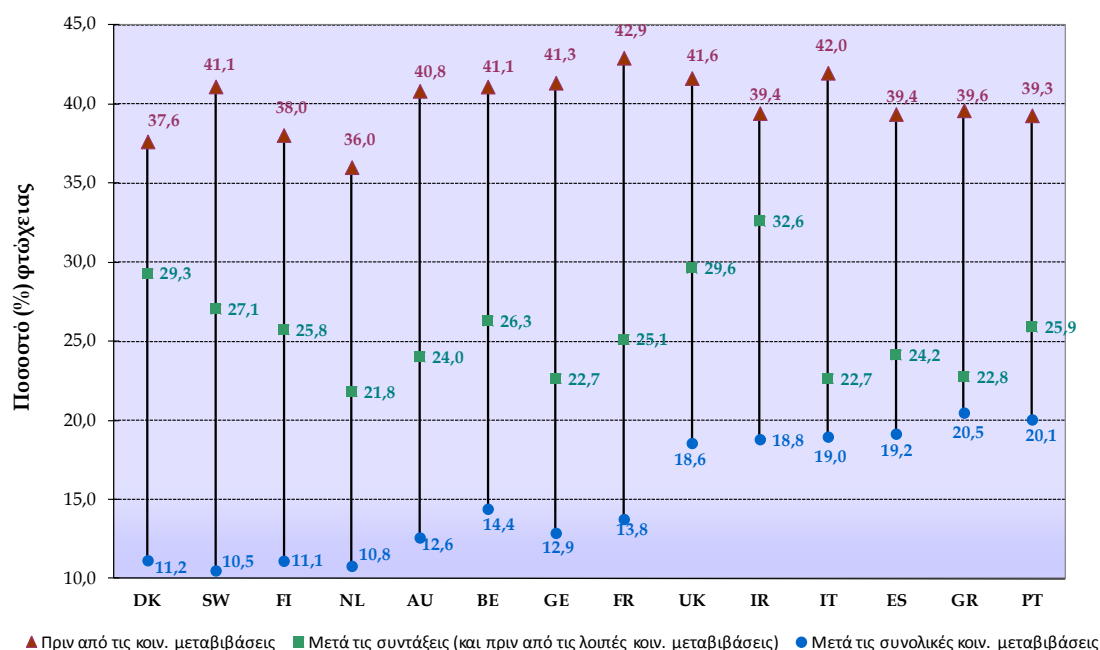
Πηγή: Παπαθεοδώρου και Δαφέρμος (2010) και Παρατηρητήριο Οικονομικών και Κοινωνικών Εξελίξεων, ΙΝΕ-ΓΣΕΕ. (<http://www.ineobservatory.gr>).

Στο πλαίσιο της κυρίαρχης ρητορείας το σύστημα κοινωνικής προστασίας και οι αντίστοιχες δαπάνες ενοχοποιούνται ως βασικοί συντελεστές της σύγχρονης οικονομικής κρίσης. Η κοινωνική πολιτική θεωρείται ότι απλά επιβαρύνει το δημόσιο προϋπολογισμό και κατά συνέπεια συμβάλει στην διόγκωση των δημοσίων ελλειμμάτων. Καλλιεργείται έτσι η εχθρότητα ως προς την κοινωνική πολιτική η οποία και αντιμετωπίζεται ως μέρος του προβλήματος και όχι της λύσης, όπως η εμπειρία από την κρίση του 1929 έχει δείξει. Δημιουργείται έτσι το κατάλληλο νομομοποιητικό πλαίσιο για την υποβάθμιση της δημοσιονομικής πολιτικής και τον περιορισμό της κρατικής παρέμβασης στην άσκηση νομισματικής πολιτικής που στοχεύει κυρίως στον περιορισμό του πληθωρισμού, όπως επιβάλλει το κυρίαρχο παράδειγμα και αντανακλάται στον τρόπο συγκρότησης του Ευρώ και της λειτουργίας της Ευρωπαϊκής Κεντρικής Τράπεζας. Στο πλαίσιο εξάλλου της Συνθήκης του Μάαστριχτ και του Συμφώνου Σταθερότητας δυσχεραίνεται η δυνατότητα άμβλυνσης της κρίσης μέσω δημοσιονομικών πολιτικών και ενίσχυσης του

ρόλου της κοινωνικής πολιτικής, που έχουν αποδειχθεί ιδιαίτερα αποτελεσματικές σε αντίστοιχες καταστάσεις στο παρελθόν.

Στην Ελλάδα οι δαπάνες για κοινωνική προστασία, ως ποσοστό του ΑΕΠ, αν και αυξήθηκαν σημαντικά τις τελευταίες 2 δεκαετίες, παραμένουν χαμηλότερες από το μέσο όρο της ΕΕ. Επιπρόσθετα, όπως φαίνεται και στο διάγραμμα 4, το σύστημα κοινωνικής προστασίας της χώρας είναι ιδιαίτερος ασθενές στην μείωση της ανισότητας και της φτώχειας. Ειδικότερα, οι εκτός συντάξεων κοινωνικές μεταβιβάσεις σε χρήμα (δηλαδή τα διάφορα κοινωνικά επιδόματα), έχουν στην Ελλάδα την ασθενέστερη αναδιανεμητική επίδραση στην μείωση της φτώχειας μεταξύ των χωρών της ΕΕ (Δαφέρμος και Παπαθεοδώρου 2011).

Διάγραμμα 4: Ποσοστό (%) φτώχειας πριν και μετά από τις κοινωνικές μεταβιβάσεις, ΕΕ-15, μέσος όρος 1994-2008.

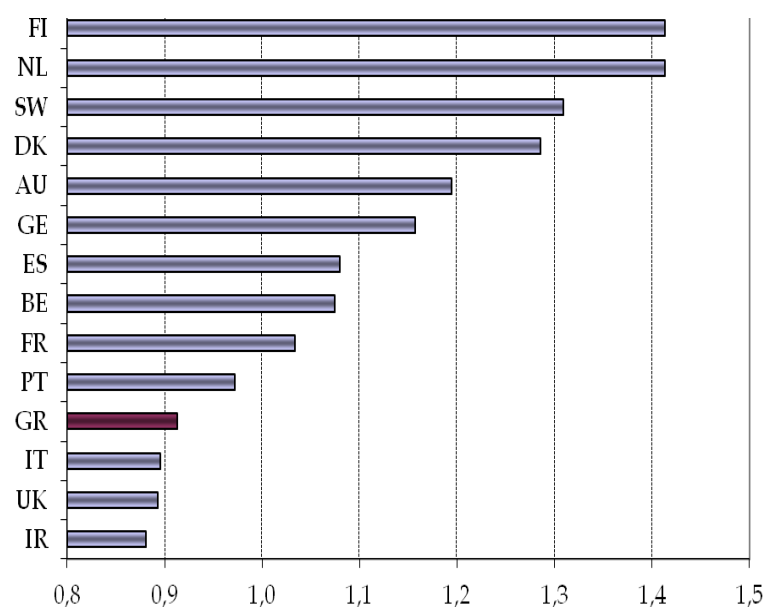


Πηγή: Δαφέρμος και Παπαθεοδώρου (2011)

Όπως μπορούμε να δούμε στο διάγραμμα 5 περισσότερο αποτελεσματικές ως προς την χρήση των πόρων για κοινωνική προστασία στην καταπολέμηση της φτώχειας

είναι οι σκανδιναβικές χώρες, που αντιπροσωπεύουν το σοσιαλδημοκρατικό κοινωνικό κράτος (σύμφωνα με γνωστή τυπολογία του Esping-Andersen).⁴ Οι χώρες αυτές χαρακτηρίζονται από γενναϊόδωρες και καθολικές παροχές, που δίνονται χωρίς έλεγχο πόρων των δικαιούχων. Αντιθέτως οι πλέον αναποτελεσματικές είναι οι χώρες με φιλελεύθερο καθεστώς (ΗΒ και Ιρλανδία) που χαρακτηρίζονται από στοχευόμενες παροχές οι οποίες δίνονται μετά από έλεγχο πόρων των δικαιούχων.

Διάγραμμα 5: Δείκτης σχετικής αποτελεσματικότητας των δαπανών για κοινωνική προστασία ως προς τη φτώχεια, ΕΕ-15, μέσος όρος 1995-2008



Πηγή: Δαφέρμος και Παπαθεοδώρου (2011)

Παρόλο λοιπόν που τα δεδομένα αμφισβητούν την αποτελεσματικότητα του φιλελεύθερου μοντέλου, στην κυρίαρχη ρητορεία επισημαίνεται η ανάγκη για αναμόρφωση του Ελληνικού συστήματος κοινωνικής προστασίας μέσω της μεγαλύτερης στόχευσης των παροχών και του ελέγχου των πόρων των δικαιούχων. Ήδη οι πολιτικές λιτότητας και δημοσιονομικής πειθαρχίας, μεταξύ άλλων, έχουν οδηγήσει σε περαιτέρω εξασθένηση του συστήματος κοινωνικής προστασίας (βλ

⁴ Όσο υψηλότερος είναι ο δείκτης σχετικής αποτελεσματικότητας τόσο χαμηλότερο είναι το ποσοστό φτώχειας που επιτυγχάνουν οι χώρες δαπανώντας το ίδιο ποσοστό του ΑΕΠ για κοινωνική προστασία. Για μια αναλυτικότερη παρουσίαση του δείκτη βλ Δαφέρμος και Παπαθεοδώρου (2011)

Petmesidou 2011). Οι συντάξεις και τα κοινωνικά επιδόματα έχουν μειωθεί σημαντικά ενώ περιορίζονται και οι παροχές σε είδος. Η βασική σύνταξη (χρηματοδοτούμενη από τη γενική φορολογία) και το επίδομα ανεργίας βρίσκονται σε πολύ χαμηλότερα επίπεδα από την γραμμή φτώχειας που είχε η χώρα με βάση τα εισοδήματα του 2008.⁵ Οι καθαρές απολαβές των νεοεισερχόμενων στην αγορά εργασίας, και για πλήρη απασχόληση, βρίσκονται επίσης στο όριο της φτώχειας. Επιπρόσθετα, με τις πρόσφατες φορολογικές ρυθμίσεις, έχουμε την παράδοξη κατάσταση νοικοκυριά με εισοδήματα χαμηλότερα από το όριο φτώχειας του 2008, αντί να ενισχύονται από το σύστημα κοινωνικής προστασίας, να καλούνται να πληρώσουν φόρο εισοδήματος.

Τα μέτρα λιτότητας και δημοσιονομικής πειθαρχίας θα οδηγήσουν σε επιδείνωση των συνθηκών διαβίωσης μεγάλων τμημάτων του πληθυσμού στην Ελλάδα, επιφέροντας περαιτέρω μείωση των εισοδημάτων του πληθυσμού με χαμηλά και μεσαία εισοδήματα. Πρόκειται για τον πληθυσμό που έχει και την υψηλότερη οριακή ροπή προς κατανάλωση. Αυτό αναμένεται να έχει δυσμενείς επιπτώσεις στην συνολική ζήτηση και κατά συνέπεια στην οικονομική μεγέθυνση και ανάπτυξη. Είναι βέβαια δύσκολο να εκτιμήσει κανείς με ασφάλεια αν και σε ποιό βαθμό η επιδείνωση αυτή των συνθηκών διαβίωσης θα αποτυπωθεί στους δείκτες σχετικής φτώχειας. Αυτό θα εξαρτηθεί από τις επιμέρους επιπτώσεις στα διάφορα εισοδηματικά κλιμάκια και ιδιαίτερα σε στο μέσον της διανομής, με βάση το εισόδημα των οποίων υπολογίζεται το όριο σχετικής φτώχειας.

Θα πρέπει να επισημανθεί ότι οι επιπτώσεις της κρίσης στις συνθήκες διαβίωσης των νοικοκυριών δεν περιορίζεται στην επίδραση που ασκεί η αύξηση της ανεργίας και η μείωση του ΑΕΠ. Ιδιαίτερος επιβαρυντική είναι η απορρύθμιση της αγοράς εργασίας και η προώθηση των επισφαλών και ελαστικών μορφών απασχόλησης καθώς και η

⁵ Το όριο φτώχειας ενός μονομελούς νοικοκυριού στην Ελλάδα, με βάση τα στοιχεία της έρευνας EU-SILC του 2009 που αναφέρονται στα εισοδήματα του 2008, είναι 575 ευρώ. Αφορά το όριο φτώχειας που υπολογίζεται στο 60% του διαμέσου ισοδύναμου εισοδήματος.

http://epp.eurostat.ec.europa.eu/portal/page/portal/income_social_inclusion_living_conditions/data/database

εξασθένιση του συστήματος κοινωνικής προστασίας και ο μετασχηματισμός του στο πρότυπο των φιλελεύθερων καθεστώτων. Οι πρόσφατες αλλαγές που προωθούνται στο πλαίσιο της δημοσιονομικής πειθαρχίας και δανειακής σύμβασης της Ελλάδος, οδηγούν σε περαιτέρω στόχευση των παροχών με έλεγχο πόρων των δικαιούχων, και περιορισμό των λοιπών κοινωνικών μεταβιβάσεων. Η αποτελεσματικότητα όμως τέτοιων πολιτικών δεν επιβεβαιώνονται από τα εμπειρικά δεδομένα όπως η συγκριτική ανάλυση των συστημάτων κοινωνικής προστασίας των χωρών της ΕΕ έχει δείξει. Αντιθέτως αναμένεται να εξασθενίσουν περαιτέρω το Ελληνικό σύστημα κοινωνικής προστασία, ως προς την ικανότητά του να αντιμετωπίσει την φτώχεια και την αποστέρηση και να αμβλύνει τις επιπτώσεις της κρίσης στην οικονομική ανισότητα και γενικά στο επίπεδο διαβίωσης του πληθυσμού.

Αναφορές

Δαφέρμος, Γ. και Παπαθεοδώρου, Χ. (2011). «Το παράδοξο της κοινωνικής πολιτικής στην Ελλάδα: Γιατί η αύξηση των δαπανών για κοινωνική προστασία δεν μείωσε τη φτώχεια;», *Κείμενα Πολιτικής, 1*, Αθήνα: ΙΝΕ-ΓΣΕΕ.

(<http://www.ineobservatory.gr/sitefiles/books/pdf/policy-brief1.pdf>)

Παπαθεοδώρου, Χ. και Δαφέρμος, Γ. (2010). *Δομή και τάσεις της οικονομικής ανισότητας και της φτώχειας στην Ελλάδα και την ΕΕ, 1995-2008*, Επιστημονικές Εκθέσεις 2, Αθήνα: ΙΝΕ-ΓΣΕΕ.

(<http://www.ineobservatory.gr/sitefiles/books/pdf/report2.pdf>)

Petmesidou, M. (2011). “Is the EU-IMF ‘rescue plan’ dealing a blow to the Greek welfare state?”, *CROP Poverty Brief 4*.

(<http://www.crop.org/viewfile.aspx?id=225>)